


1. SZ. MELLÉKLET

TÁRSASÁGI ÉS SZOLGÁLATI EGYENRUHÁKRA VONATKOZÓ MŰSZAKI LEÍRÁSOK

 <p>Országgyűlés Hivatala</p>	<p>Szolgálati nadrág (fekete) Szolgálati női nadrág (fekete)</p>	<p>Véglegesítés dátuma: 2012. szeptember</p>
---	---	--

MŰSZAKI LEÍRÁS

Tartalomjegyzék

1. Külalakleírás
 - 1.1. Szolgálati férfi nadrág
 - 1.2. Szolgálati női nadrág
2. Gyártmányrajz
 - 2.1. Szolgálati férfi nadrág
 - 2.2. Szolgálati női nadrág
3. Felhasználható anyagok
4. Összeállítandó alkatrészek
5. Gyártástechnológiai előírások
 - 5.1. Varrások alaki- és méretjellemzői
 - 5.1.1. Varrattípusok és öltéssűrűségek
 - 5.1.2. Varrásszélességek
 - 5.1.3. Tűzésszélességek
 - 5.2. Toldások
 - 5.3. Fonalirány
 - 5.4. Egyéb gyártástechnológiai előírások
6. Méretábrázolat (szolgálati férfi nadrág)
7. Csomagolás

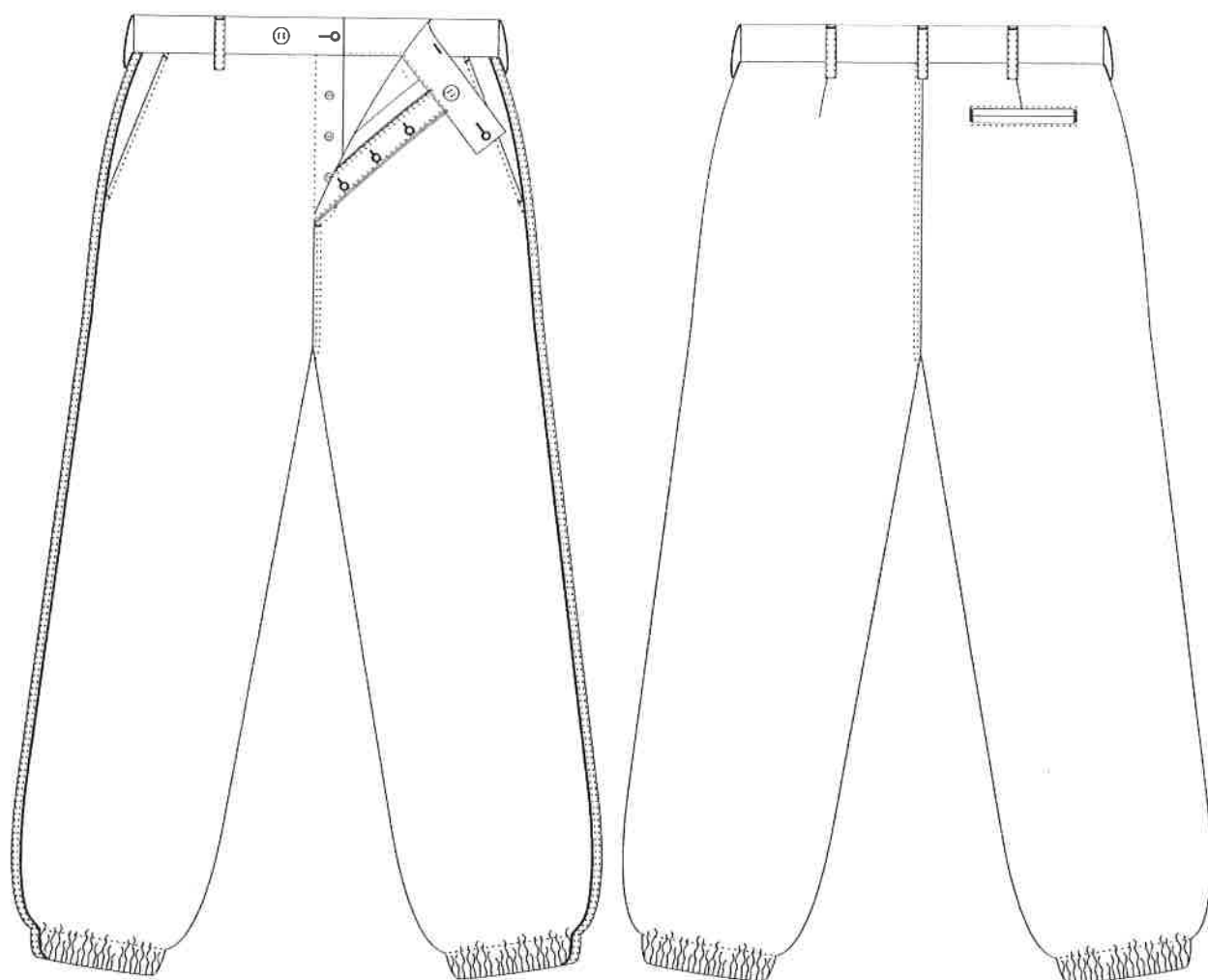
Melléklet: Alapanyag műszaki követelményei

1. Külalakleírás

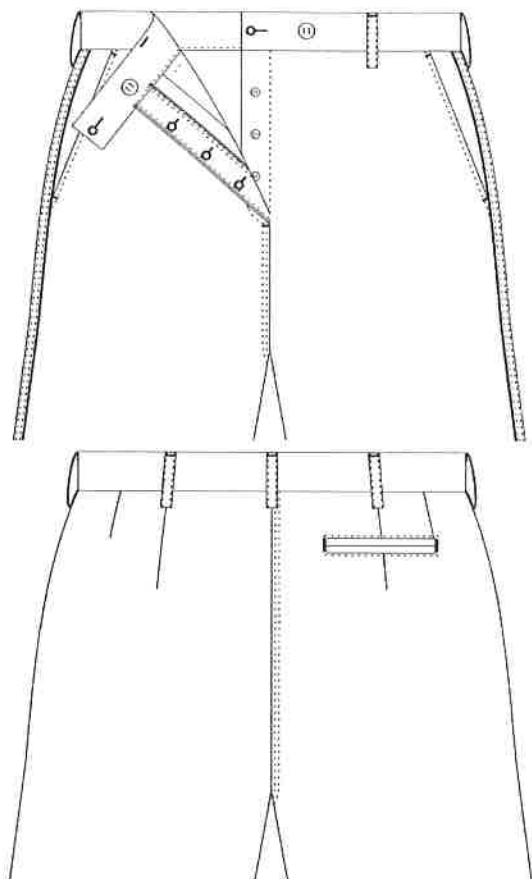
1.1. Szolgálati férfi nadrág

A nadrág eleje középvonalán a takart hasíték gombokkal záródik. Az övpánt két gombbal záródik. Bal oldalon szemes gomblyuk és egy belülré felvarrt gomb, előállóval készült jobb elején gomb és egy szemes gomblyuk található. A nadrág hét darab övtartóval készül, melyek felső vége az övpánt felső szélére tűzött, alsó vége az övpánt felvarrásába fogott, alsó széle a nadrágra tűzött. Elhelyezésük: hátközépen 1 db, oldalvarrás vonalon 1-1 db, hátsó derékvonal jobb és bal oldalának felezési pontján 1-1 db, eleje derékvonal jobb és bal oldalának felezési pontján 1-1 db.

2.1. Szolgálati férfi nadrág



2.2. Szolgálati női nadrág



3. Felhasználható anyagok

Anyag megnevezése	Előírások
Alapanyag	Szín: fekete. További követelmények a mellékletben.
Zsebszövet	Szín: fehér.
Posztó szövet	Szín: bordó.
Ragasztóbevonatos közbélés	Szövött. Szín: fekete.
Varrócérna	Nyersanyag-összetétel: 100% poliészter. Szín: fekete.
Gumiszalag	Szélesség: $2,5 \pm 0,1$ cm. Szín: fekete. Helye: szárak alja gumizása.
Négylyukú műanyag gomb, peremes	Szín: fekete. Mérete: $1,9 \pm 0,01$ cm (30-as). Helye: eleje zárásához övpánton 2 db + pótgomb.

Anyag megnevezése	Előírások
Négylukú műanyag gomb, peremes	Szín: fekete. Mérete: 1,5±0,01 cm (24-es). Helye: - elejehasíték zárásához 3 db - farzseb zárásához 1 db - pótgomb 1 db
Méret nagyság-jelző címke	Szövött címke, szőtt felirattal. Tartalma: méret nagyság (pl. 182-50). Mennyiség: 1 db. Helye: hátközépen, az övpánt felvarrás vonalába fogva.
Kombinált címke	Szövött címke, szőtt felirattal. Tartalma: - nyersanyag-összetétel - kezelési jelképek - gyártó neve - gyártás éve Mennyiség: 1 db. Helye: hátközépen, az övpánt felvarrás vonalába fogva.
Személyazonosító címke	Szövött címke. Szín: fehér Mérete: azonos a kombinált címke méretével. Mennyiség: 1 db. Helye: a kombinált címke mellett elhelyezve.
Papír függőcímke	Tartalma: - termék megnevezése - gyártó neve - méret nagyság - nyersanyag-összetétel - a gyártás éve - a gyártói minőségellenőrzés jelölése Mennyiség: 1 db.
Műanyag belövő szál	Mennyiség: 1 db.
Műanyag tasak	Mennyiség: 1 db.

4.Összeállítandó alkatrészek

Anyag megnevezése	Alkatrész megnevezése	Mennyiség (db)
Alapanyag	eleje	2
	háta	2
	övpánt (bélelővel egybeszabva)	1
	gomblyukpánt (bélelővel egybeszabva)	1
	svédzseb tasak	2
	farzseb szegő	2
	övtartó	7
	farzseb gombolópánt	1

Zsebszövet	farzseb alsó zseblap	1
	farzseb felső zseblap	1
Ragasztóbevonatos közbélés	övpánt	1
	svédzseb nyílás	2
	gomblyukpánt	1
	hasíték gomboló béleelője	1
	farzseb szegélye	2
Posztó szövet	külső oldalvarrásba paszpól	2

5. Gyártástechnológiai előírások

5.1. Varrások alaki- és méretjellemzői

5.1.1. Varrattípusok és öltéssűrűségek

Varrat típusa	Varrás helye	Öltéssűrűség (öltés/10 cm)
Egysoros huroköltésű varrat	előkészítő varrások, összeállító varrások, egysoros tűzések	40 - 50
Kétsoros huroköltésű varrat	kétsoros tűzések	40 - 50
Háromfonalas szegővarrat	fedetlen, vágott szélek eltisztázása	40 - 50

Megjegyzés: Az összeállító varrások biztonsági varrattal (kettős láncöltés és háromfonalas szegőöltés) is készíthetők.

Varrat típusa	Varrás helye	Öltésszám
Szemes gomblyuk retesszel	övpánt, gomblyukpánt	min. 11/cm
Gombfelvarrás	övpánt, gombpánt, farzseb	20 öltés/gomb
Retesz 1,0±0,1 cm hosszú	elejehasíték vége vízszintesen, elejehasíték tűzészvonal ívelt rész kezdeténél függőlegesen, farzseb végei, svédzseb benyúlás végei benyúlásvonalra merőlegesen (felső vége övpánttól 1,0±0,1 cm), övtartók felső végének rögzítése az övpántra	min. 30

5.1.2. Varrásszélességek

Előkészítő varrások: min. 0,6 cm

Összeállító varrások: min. 1,0 cm

Szegővarrat szélessége: min. 0,5 cm

5.1.3. Tűzésszélességek

Tűzés helye	Tűzésszélesség (cm)	Tűrés* (cm)
- farzseb körbetűzése - farzseb zsebszegély alátét szélének zseblapra tűzése - övtartók szélűzése	0,2	± 0,1
- svédzseb szélűzése	1,0	± 0,2
- elejehasíték gombpánt visszatűzése	2,5	± 0,2

- aljafelhajtás tűzése	3,0	± 0,2
- elejehasíték tűzése gomblyukpánt feltűzésével	4,0 (végén lekerekítve)	± 0,2
- külső oldalvarrás tűzése - eleje és háta felmenet tűzése	0,2 és 0,8 (kétsoros tűzés, egymástól 0,6)	± 0,1

5.2. Toldások

A termék gyártása során toldás nem alkalmazható.

5.3. Fonalirány

Az alkatrészek felfektetésénél a fonaliránytól való eltérés megengedett mértékére vonatkozóan az MSZ 11692-3:1978 számú szabvány előírásai irányadóak.

5.4. Egyéb gyártástechnológiai előírások

A svédzseb lapot francia varrással kell összevarrni.

A paszpól kész szélessége $0,3 \pm 0,05$ cm legyen.

A száraz aljába varrt gumit átlapoltan kell összevarrni. Az átlapolás legalább két centiméter legyen.

A pótgombokat a kombinált címkére kell rögzíteni.

A varrások és tűzések végei legyenek háromszorosan elerősítve.

A gyártás végén a levágatlan és a rátapadt cérnadarabokat el kell távolítani.

6. Méret táblázat (férfi szolgálati nadrág)

Méret nagyság (fél mellkerület)	46	48	50	52	54	56	58	60	62	64	Tűrés (±cm)
Mérési helyek	Méretek (cm)										
Fél derékbőség, begombolva	44,0	46,0	48,0	50,0	52,0	54,0	56,0	58,0	60,0	62,0	1,0
Fél csipőbőség hasíték alatt	52,0	54,0	56,0	58,0	60,0	62,0	64,0	66,0	68,0	70,0	1,0
Fél combbőség*	33,4	34,7	36,0	37,3	38,6	39,9	41,2	42,5	43,8	45,1	1,0
Fél aljabőség kihúzva	23,5	24,0	24,5	25,0	25,5	26,0	26,5	27,0	27,5	28,0	0,5
Svédzseb benyúlás hossza**	15,5	15,5	16,5	16,5	16,5	17,5	17,5	17,5	18,5	18,5	0,5
Svédzseb zsebbenyúlás helye derékvonalon az oldalvarrástól	6,0										0,5
Svédzseb tasak hossza	30,0										1,0
Övpánt szélessége	4,0										0,2
Övtartó hossza	7,0										0,3
Farzseb szélessége	15,0										0,3
Farzseb zsebszegő szélessége	0,6										0,2
Gomblyukak helye övpánt végeitől, középen	1,5										0,2

Aljafelhajtás szélessége	3,2	0,2
--------------------------	-----	-----

* A combbőség az eleje és háta ülep varrásának találkozási pontjától lefelé a belső száron 5,0 cm-re vízszintesen mérendő.

** A reteszek között mérve.

Méret nagyság (testmagasság)	152	158	164	170	176	182	188	194	200	Tűrés (±cm)
Mérési helyek	Méretetek (cm)									
Külsőhossz övpánt nélkül	107,0	111,0	115,0	119,0	123,0	127,0	131,0	135,0	139,0	1,5
Belső-hossz										
46	87,0	90,5	94,0	97,5	101,0	104,5	108,0	111,5	115,0	
48	86,5	90,0	93,5	97,0	100,5	104,0	107,5	111,0	114,5	
50	86,0	89,5	93,0	96,5	100,0	103,5	107,0	110,5	114,0	
52	85,5	89,0	92,5	96,0	99,5	103,0	106,5	110,0	113,5	
54	85,0	88,5	92,0	95,5	99,0	102,5	106,0	109,5	113,0	1,5
56	84,5	88,0	91,5	95,0	98,5	102,0	105,5	109,0	112,5	
58	84,0	87,5	91,0	94,5	98,0	101,5	105,0	108,5	112,0	
60	83,5	87,0	90,5	94,0	97,5	101,0	104,5	108,0	111,5	
62	83,0	86,5	90,0	93,5	97,0	100,5	104,0	107,5	111,0	
64	82,5	86,0	89,5	93,0	96,5	100,0	103,5	107,0	110,5	

7. Csomagolás

A nadrág két szárát egymásra kell hajtani, majd keresztben félbehajtva, tasakba csomagolva, méret nagyságoként kötegelve és gyűjtődobozba helyezve.

A dobozon fel kell tüntetni a következő adatokat:


- termék megnevezése
- gyártó neve
- mennyiség méret nagyságoként
- a gyártás éve

Alapanyag műszaki követelményei

Jellemzők	Követelmények	Vizsgálati módszerek
Nyersanyag összetétel - lánc - vetülék	pamut, poliészter pamut, poliészter	MSZ 13560-2:2011
Nyersanyag összetétel (%)	64-70% pamut 30-36% poliészter	MSZ 13560-2:2011, 25/2005 (IV.29.) GKM rendelet
Területi sűrűség (g/m ²)	190 – 210	MSZ EN 12127:1999
Fonalsűrűség (db/10 cm) - lánc - vetülék	340 – 380 215 – 245	MSZ EN 1049-2:1999
Kötésmód	mege erősített vászon (rip-stop)	ISO 7211-1:1984
A megerősítések (dupla fonalak) távolsága (mm) - láncfonalak - vetülékfonalak	5,7 – 6,5 6,5 – 7,3	-
Fonalak lineáris sűrűsége (tex) - lánc - vetülék	15x2* 18x2*	ISO 7211-5:1984
Hasznos szélesség (cm)	min. 148	MSZ EN 1773:1999
Méretváltozás mosás hatására (%) - láncirány - vetülékirány	max. ± 2 max. ± 2	MSZ EN ISO 5077:2008 MSZ EN ISO 6330:2001 + MSZ EN ISO 6330:2000/A1:2009 Mosás: 2A (60°C) Szárítás: A vagy E
Szakítóerő (N) - láncirány - vetülékirány	min. 800 min. 500	MSZ EN ISO 13934-1:2000
Göbösödési hajlam (fokozat) 2.000 fordulatnál	min. 4	MSZ EN ISO 12945-2:2001 Koptató anyag: szabványos gyapjú koptatószövet Előkezelés: 1 mosás és szárítás
Szintartóság fényel szemben (fokozat)	min. 5-6	MSZ EN ISO 105-B02:2001+ MSZ EN ISO 105-B02:1999/A1:2002
Szintartóság mosással szemben (fokozat) - színváltozás - lefogás (pamut/poliészter)	min. 4 min. 4/4	MSZ EN 20105-C03:1995 (60°C)
Szintartóság izzadsággal szemben (fokozat) savas - színváltozás - lefogás (pamut/poliészter) lúgos - színváltozás - lefogás (pamut/poliészter)	min. 4 min. 4/4 min. 4 min. 4/4	MSZ EN ISO 105-E04:2009

Jellemzők	Követelmények	Vizsgálati módszerek
Színtartóság dörzsöléssel szemben (fokozat) - száraz - nedves	min. 4 min. 3	MSZ EN ISO 105-X12:2003

* A lineáris sűrűség tájékoztató adat, a fonalágak száma követelmény.

 <p>Országgyűlés Hivatala</p>	<p>Szolgálati zubbony (zöld) Szolgálati női zubbony (zöld)</p>	<p>Véglegesítés dátuma: 2012. szeptember</p>
---	---	---

MŰSZAKI LEÍRÁS

Tartalomjegyzék

1. Külalakleírás
 - 1.1. Szolgálati zubbony
 - 1.2. Szolgálati női zubbony
2. Gyártmányrajz
 - 2.1. Szolgálati zubbony
 - 2.2. Szolgálati női zubbony
3. Felhasználható anyagok
4. Összeállítandó alkatrészek
5. Gyártástechnológiai előírások
 - 5.1. Varrások alaki- és méretjellemzői
 - 5.1.1. Varrattípusok és öltéssűrűségek
 - 5.1.2. Varrásszélességek
 - 5.1.3. Tűzésszélességek
 - 5.1.4. Hajtásszélességek
 - 5.2. Toldások
 - 5.3. Fonalirány
 - 5.4. Egyéb gyártástechnológiai előírások
6. Kész- és részméret táblázatok
 - 6.1. Készméret táblázatok (szolgálati zubbony)
 - 6.2. Részméret táblázat
7. Csomagolás
 1. melléklet: Alapanyag műszaki követelményei
 2. melléklet: Alapanyag színkövetelményei
 3. melléklet: Hímzett felirat elhelyezése és méretei
 4. melléklet: Rendfokozat felhelyezésére szolgáló tépőzár méretei

1. Külalakleírás

1.1. Szolgálati zubbony

Fekvő galléros, egyenes vonalú, eleje közepén rejtett gombolással záródó, combtőig érő zubbony. A gallérszögletbe, a tűzésvonalra rendfokozati jelzés van elhelyezve. Hátközépen belül, egy akasztó van a gallérfelvarrás vonalába fogva.

Eleje előre hozott vállrésszel készül.

Jobb és bal eleje mellrészen függőleges irányú díszítőhajtással kialakított, rátűzött foltzseb található. Az ívelt alja vonalú zsebfedő két rejtett gombbal záródik. A bal oldali zseben, a zsebfedő takarásában, közepén jelvénytartó gomb, a zsebfedő felett, közepén, himzett „ORSZÁGGYŰLÉSI ŐRSÉG” felirat található.

Háta egy részből szabott. Ujja két részből szabott. Hasítékos ujja alján a kezelő egy gombbal záródik. Felsőujján a kezelőbe fogott két bőséghajtás a hasíték felé néz.

A kezelők felvarrás vonala, a gallér és a zsebfedők széle paszpóllal díszített.

A zubbony alja kétszeresen visszahajtvva tűzött.

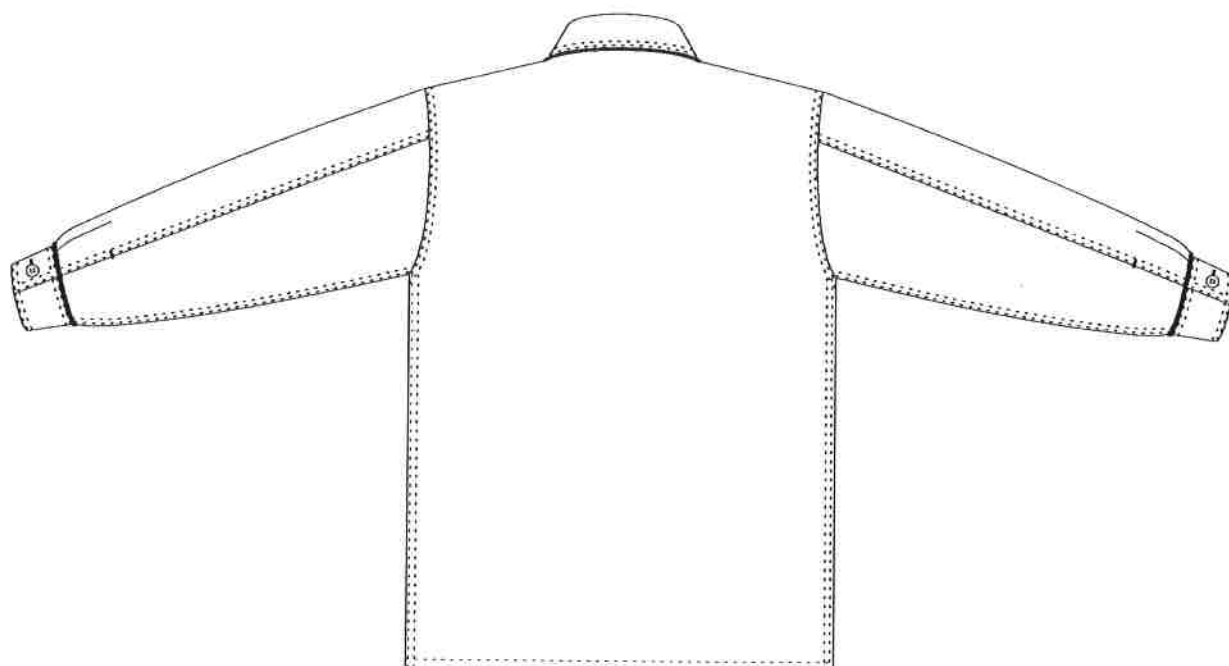
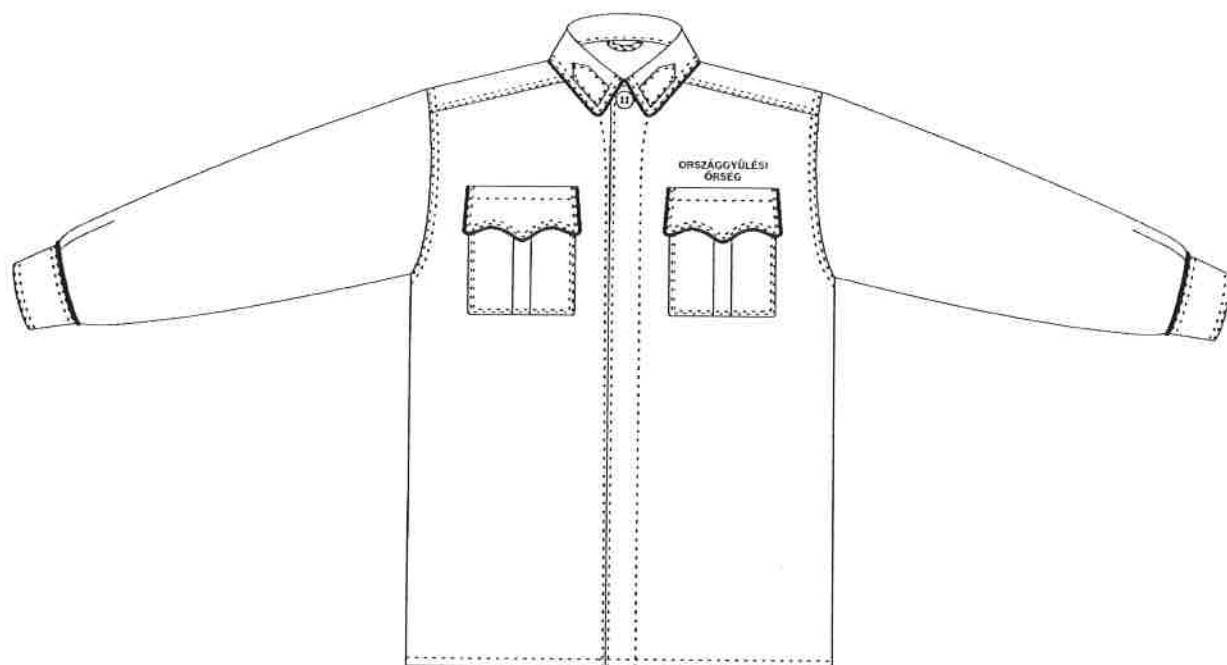
1.2. Szolgálati női zubbony

A női zubbony kialakítása megegyezik a szolgálati zubbonyéval az alábbi eltérésekkel:

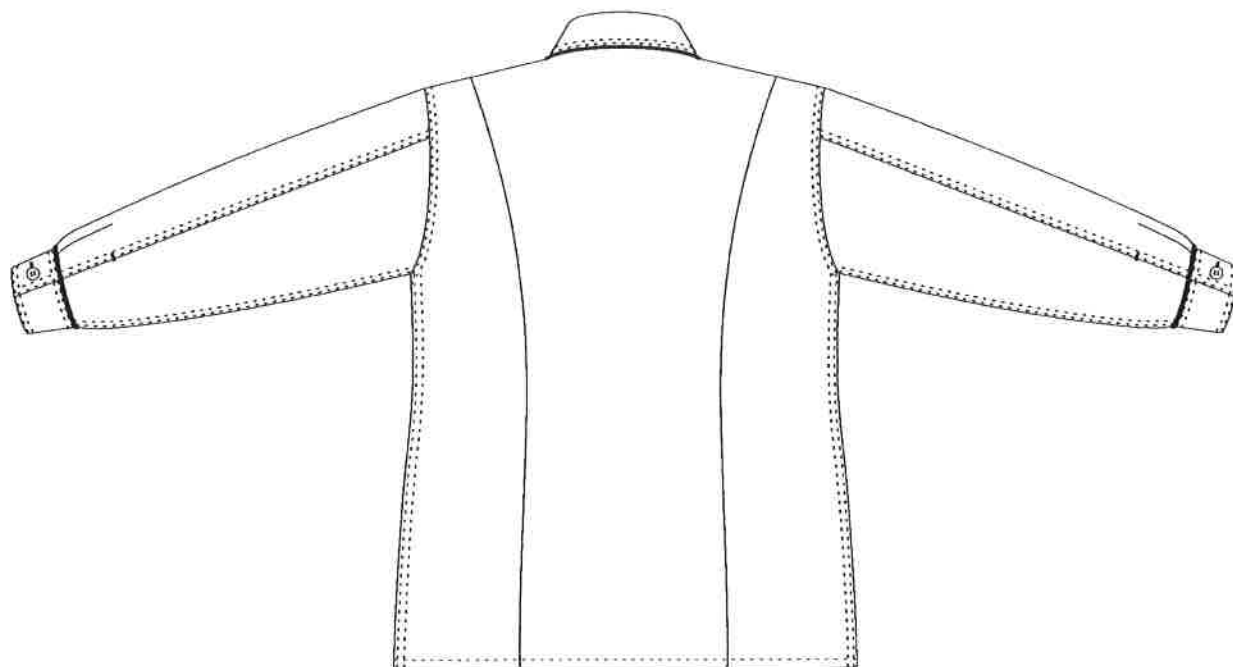
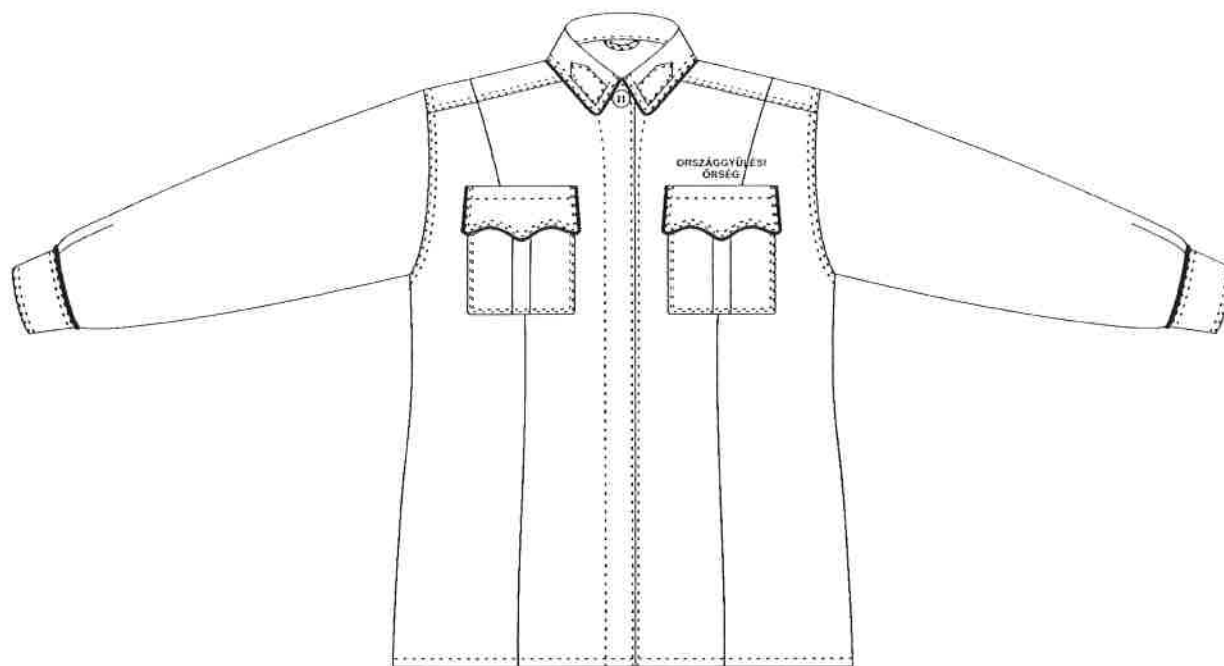
- az eleje közepe az ellenkező oldalról nyílik,
- jobb és bal eleje két részből, háta három részből szabott.

2. Gyártmányrajz

2.1. Szolgálati zubbony



2.2. Szolgálati női zubbony



3. Felhasználandó anyagok

Anyag megnevezés	Előírások
Alapanyag	Szín: zöld, a mellékelt színminta szerint. További követelmények az 1. és a 2. mellékletben.
Posztó szövet	Szín: bordó.
Ragasztó-bevonatos közbélés	Szövött.
Négylyukú műanyag gomb, peremes	Szín: sötétzöld. Mérete: 1,9±0,01 cm (30-as). Helye: - eleje zárásához 6 db - kezelő zárásához 2 db - jelvénytartó gomb 1db - pótgomb 1 db
Négylyukú műanyag gomb, peremes	Szín: sötétzöld. Mérete: 1,5±0,01 cm (24-es). Helye: - zsebek zárásához 4 db - pótgomb 1 db
Tépőzár	Szín: zöld, az alapanyag színével megegyező, vagy annál egy árnyalattal sötétebb. Mennyiség: bolyhos fele a felső gallér gallérszöglet 1 db bal oldali + 1 db jobb oldali A tépőzár méreteit a 4. melléklet tartalmazza.
Hímzőcérna	Szín: aranysárga, magas fényű.
Varrócérna	Nyersanyag-összetétel: poliészter. Szín: zöld, az alapanyag színével megegyező, vagy annál egy árnyalattal sötétebb.
Méretnagyság-jelző címke	Szövött címke, szőtt felirattal. Tartalma: méretnagyság (pl. 182-50). Mennyiség: 1 db. Helye:hátközépen, a gallérfelvarrás vonalába fogva.
Kombinált címke	Szövött címke, szőtt felirattal. Tartalma: - nyersanyag-összetétel - kezelési jelképek - gyártó neve - gyártás éve Mennyiség: 1 db. Helye: bal oldalvarrásba fogva, az aljától 15,0 ± 2,0 cm-re.
Személyazonosító címke	Szövött címke. Szín: fehér. Mérete: azonos a kombinált címke méretével. Mennyiség: 1 db. Helye: bal oldalvarrásba fogva, az aljától 10,0 ± 2,0 cm-re.

Anyag megnevezés	Előírások
Papír függőcímke	Tartalma: - termék megnevezése - gyártó neve - méretnagyság - nyersanyag-összetétel - a gyártás éve - a gyártói minőségellenőrzés jelölése Mennyiség: 1 db.
Műanyag belövő szál	Mennyiség: 1 db.
Műanyag tasak	Mennyiség: 1 db.

4. Összeállítandó alkatrészek

Anyag megnevezése	Alkatrész megnevezése	Mennyiség (db)
Alapanyag	eleje	2*
	eleje alátét	2
	gomblyuk pánt	1
	háta	1*
	felső ujja	2
	alsó ujja	2
	gallér	2
	zseb	2
	zsebfedő	4
	zsebfedő gomblyukpánt	2
	kézelő	2
	akasztó	1
	Posztó szövet	gallér paszpól
kézelő paszpól		2
zsebfedő paszpól		2
Ragasztóbevonatos közbélés	eleje alátét	2
	gomblyukpánt	1
	gallér	1
	zsebfedő	2
	kézelő	2

* A szolgálati férfi zubbony esetén.

5. Gyártástechnológiai előírások

5.1. Varrások alaki- és méretjellemzői

5.1.1. Varrattípusok és öltéssűrűségek

Varrat típusa	Varrás helye	Öltéssűrűség (öltés/10 cm)
Egysoros huroköltésű varrat	előkészítő varrások, összeállító varrások, egysoros tűzések	40 - 50
Kétsoros huroköltésű varrat	kétsoros tűzések	40 - 50
Háromfonalas szegővarrat	fedetlen, vágott szélek eltisztázása	40 - 50

Megjegyzés: Az összeállító varrások biztonsági varrattal (kettős láncöltés és háromfonalas szegőöltés) is készíthetők.

Varrat típusa	Varrás helye	Öltésszám
Szemes gomblyuk retesszel	elejeközép, kézelők, zsebfedők	min. 11/cm
Gombfelvarrás	elejeközép, kézelők, zsebek, bal zsebfedő gomblyukpánt	20 öltés/gomb
Retesz 1,0±0,1 cm hosszú	eleje gomblyukpánt két végén és a gomblyukak között, zsebfelvarrás végei, zsebfedő visszatűzés végei, ujja hasíték vége	min. 30

5.1.2.Varrásszélességek

Előkészítő varrások:	min. 0,6 cm
Összeállító varrások:	min. 1,0 cm
Szegővarrat szélessége:	min. 0,5 cm

5.1.3.Tűzésszélességek

Tűzés helye	Tűzésszélesség (cm)	Tűrés* (±cm)
- tépőzár feltűzése	0,2	0,1
- elejeszél és eleje előálló tűzése - gomblyukpánt széltűzése	0,6	0,1
- gallér tűzése - vállvarrás tűzése - karöltő tűzése - oldalvarrás tűzése - ujjá varrások tűzése - kezelő körbetűzése - kezelő visszatűzése - zsebfedő tűzése - zseb feltűzése - gomblyukpánt végeinek letűzése	0,2 és 0,8 (kétsoros tűzés, egymástól 0,6)	0,1
- zsebfedő felvarrás visszatűzése	1,2	0,2
- aljafelhajtás tűzése	1,5	0,2
- zseb felső szélének tűzése	3,0	0,2
- elejealátét tűzése az elejeszélről	5,5	0,2

*A tűrés nem a tűzésen belüli ingadozásra, hanem a névleges tűzésszélességre vonatkozik.

5.1.4.Hajtásszélességek

Hajtás helye	Hajtásszélesség (cm)	Tűrés (±cm)
Zsebek díszítőhajtás széleinek távolsága egymástól	3,0	0,2
Ujjá alja bőségshajtások mélysége	1,5	0,2

5.2. Toldások

A termék gyártása során toldás nem alkalmazható.

5.3. Fonalirány

Az alkatrészek felfektetésénél a fonaliránytól való eltérés megengedett mértékére vonatkozóan az MSZ 11692-3:1978 számú szabvány előírásai irányadóak.

5.4. Egyéb gyártástechnológiai előírások

A megadott méretek paszpól nélkül értendők.

A paszpól $0,3 \pm 0,05$ cm széles legyen.

A női zubbony eleje és háta szabásvonalainak varrását, a varrásvonalától $0,2 \pm 0,1$ cm-re huroköltésű varrattal meg kell erősíteni.

A zsebek függőleges díszítő hajtását közepén össze kell varrni.

A pótgombokat a kombinált címkére kell rögzíteni.

A varrások és tűzések végei legyenek háromszorosan elerősítve.

A gyártás végén a levágatlan és a rátapadt cérnadarabokat el kell távolítani.

6. Kész- és részméret táblázatok

6.1. Készméret táblázatok (szolgálati férfi zubbony)

Méretnagyság (fél mellkerület)	46	48	50	52	54	56	58	60	62	64	Tűrés (±cm)
Mérési helyek	Méretetek (cm)										
Hátszélesség nyakkörtől le 10 cm-re	47,0	48,2	49,4	50,6	51,8	53,0	54,2	55,4	56,6	57,8	1,0
Vállszélesség	17,8	18,2	18,6	19,0	19,4	19,8	20,2	20,6	21,0	21,4	0,5
Fél mellbőség zártan hónaljnál	61,0	63,0	65,0	67,0	69,0	71,0	73,0	75,0	77,0	79,0	1,0
Fél aljabőség zártan	58,0	60,0	62,0	64,0	66,0	68,0	70,0	72,0	74,0	76,0	1,0
Fél ujjbőség hónaljban	23,8	24,4	25,0	25,6	26,2	26,8	27,4	28,0	28,6	29,2	0,5
Fél kezelő bőség (gombolatlan)	15,6	15,8	16,0	16,2	16,4	16,6	16,8	17,0	17,2	17,4	0,4
Gallérhossza nyakkör vonalon	42,0	43,0	44,0	45,0	46,0	47,0	48,0	49,0	50,0	51,0	0,5

Méretnagyság (testmagasság)	152	158	164	170	176	182	188	194	200	Tűrés (±cm)
Mérési helyek	Méretetek (cm)									
Háta hossza hátközépen	70,0	73,0	76,0	79,0	82,0	85,0	88,0	91,0	94,0	1,5
Ujja hossza kezelővel	59,0	61,0	63,0	65,0	67,0	69,0	71,0	73,0	75,0	1,0
Rejtett gomboló-pánt hossza	46,0	49,0	52,0	55,0	58,0	61,0	64,0	67,0	70,0	1,0

6.2. Részméret táblázat

Mérési helyek	Méretetek (cm)	Tűrés (±cm)
Felső gomblyuk helye előálló felső szélétől	1,5	0,2
Felső gomblyuk helye elejeszélőtől	2,0	0,2
Eleje előálló hossza	2,5	0,2
Eleje alátét szélessége az egyenes szakaszon	8,0	0,5
Gallér szélessége hátközépvonalon	8,5	0,3
Gallérszöglet hossza	9,5	0,3
Gallérszöglet szöge	72°	2°
Akasztó hossza	8,0	0,5
Akasztó szélessége	1,0	0,2
Kézelő szélessége	5,5	0,3
Ujja hasíték hossza kézelő felvarrástól	6,5	0,5
Gomblyuk helye kézelő végétől, közepén	1,5	0,2
Első kézelő-bőségajtás helye a hasítéktól	4,0	0,2
Második kézelő-bőségajtás helye a hasítéktól	6,0	0,2
Zsebfedő helye elejeszélőtől, felvarrás vonalnál	7,0	0,5
Zsebfedő hossza felvarrás vonalon	14,0	0,3
Zsebfedő hossza lent	15,0	0,3
Zsebfedő szélessége két szélén	6,5	0,2

Mérési helyek	Méretetek (cm)	Tűrés (±cm)
Zsebfedő szélessége középen	7,0	0,2
Zsebfedő szélessége legkeskenyebb részen	5,5	0,2
Zseb gomblyukpánt szélessége	5,0	0,2
Gomblyuk helye a gomblyukpánt alsó szélétől	1,0	0,2
Jelvénytartó gomb helye a gomblyukpánt közepén az alsó szélétől	1,0	0,2
Zseb helye a zsebfedő visszatűzésétől	1,0	0,2
Zseb hossza	15,5	0,3
Zseb szélessége	14,0	0,3

7. Csomagolás

A zubbony két ujját az elejére hajtani, majd keresztben félbehajtva, tasakba csomagolva, méretnagyságuként kötegelve és gyűjtődobozba helyezve.

A dobozon fel kell tüntetni a következő adatokat:

- termék megnevezése
- gyártó neve
- mennyiség méretnagyságuként
- a gyártás éve

Alapanyag műszaki követelményei

Jellemzők	Követelmények	Vizsgálati módszerek
Nyersanyag összetétel - lánc - vetülék	pamut, poliészter pamut, poliészter	MSZ 13560-2:2011
Nyersanyag összetétel (%)	64-70% pamut 30-36% poliészter	MSZ 13560-2:2011, 25/2005 (IV.29.) GKM rendelet
Területi sűrűség (g/m ²)	190 – 210	MSZ EN 12127:1999
Fonalsűrűség (db/10 cm) - lánc - vetülék	340 – 380 215 – 245	MSZ EN 1049-2:1999
Kötésmód	megerősített vászon (rip-stop)	ISO 7211-1:1984
A megerősítések (dupla fonalak) távolsága (mm) - láncfonalak - vetülékfonalak	5,7 – 6,5 6,5 – 7,3	-
Fonalak lineáris sűrűsége (tex) - lánc - vetülék	15x2* 18x2*	ISO 7211-5:1984
Hasznos szélesség (cm)	min. 148	MSZ EN 1773:1999
Méretváltozás mosás hatására (%) - láncirány - vetülékirány	max. ± 2 max. ± 2	MSZ EN ISO 5077:2008 MSZ EN ISO 6330:2001 + MSZ EN ISO 6330:2000/A1:2009 Mosás: 2A (60°C) Szárítás: A vagy E
Szakítóerő (N) - láncirány - vetülékirány	min. 800 min. 500	MSZ EN ISO 13934-1:2000
Göbösödési hajlam (fokozat) 2.000 fordulatonál	min. 4	MSZ EN ISO 12945-2:2001 Koptató anyag: szabványos gyapjú koptatószövet Előkezelés: 1 mosás és szárítás
Szín tartósság fényvel szemben (fokozat)	min. 5-6	MSZ EN ISO 105-B02:2001+ MSZ EN ISO 105-B02:1999/A1:2002
Szín tartósság mosással szemben (fokozat) - színváltozás - lefogás (pamut/poliészter)	min. 4 min. 4/4	MSZ EN 20105-C03:1995 (60°C)
Szín tartósság izzadsággal szemben (fokozat) savas - színváltozás - lefogás (pamut/poliészter) lúgos - színváltozás - lefogás (pamut/poliészter)	min. 4 min. 4/4 min. 4 min. 4/4	MSZ EN ISO 105-E04:2009

Jellemzők	Követelmények	Vizsgálati módszerek
Színtartóság dörzsöléssel szemben (fokozat) - száraz - nedves	min. 4 min. 3	MSZ EN ISO 105-X12:2003

* A lineáris sűrűség tájékoztató adat, a fonalágak száma követelmény.

Alapanyag színekövetelményei

Szín: zöld, a színminta szerinti.

*Megengedett színelkülönbség a színmintához képest (ΔE^*_{00}):* 1,5

Vizsgálati körülmények a színelkülönbség ellenőrzésekor:

Mérőműszer: spektrofotométer

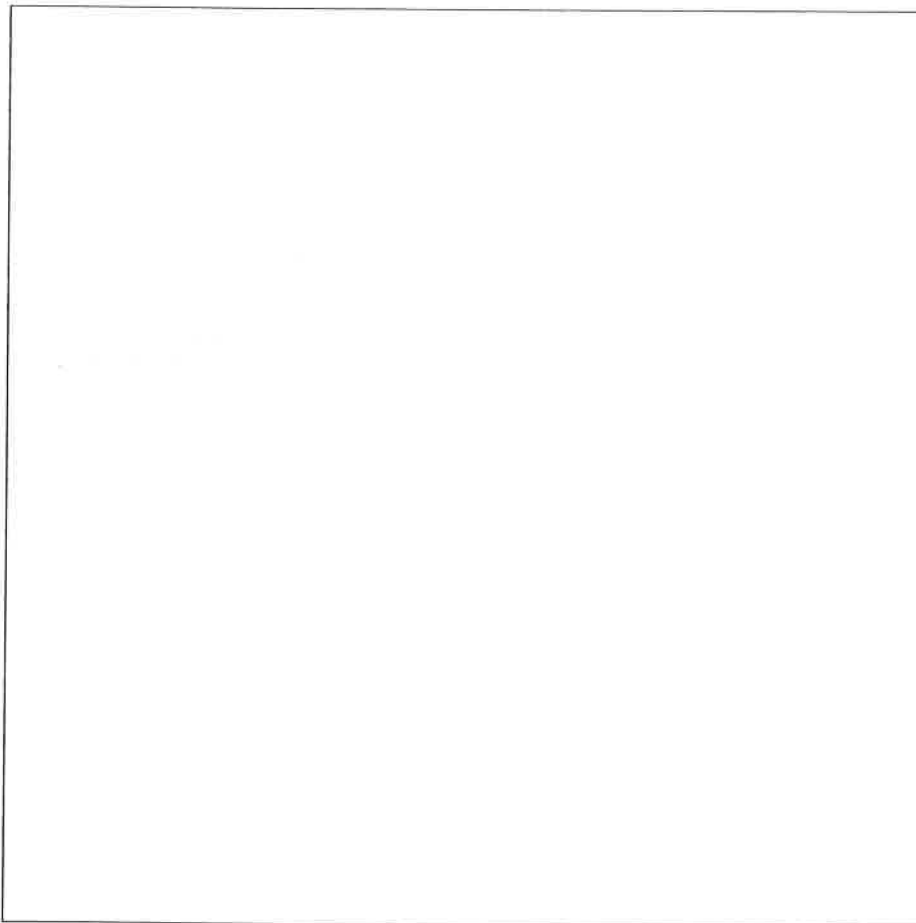
Mérési geometria: diffúz/8 fok

Fényforrás: D65

Megfigyelő: 10 fokos

A vizsgálatot a CIE színrendszerben kell végrehajtani.

Színminta:



Hímzett felirat elhelyezése és méretei

Felirat:

**ORSZÁGGYŰLÉSI
ŐRSÉG**

Felirat helye:

- bal elején, a zsebfedő felett, szimmetrikusan elhelyezve
- a felirat alja a zsebfedő felvarrás vonalától: $10,0 \pm 1,0$ mm

Betűtípus: Arial (nagybetű)

A betűk méretei:

- magasság: $8,5 \pm 0,5$ mm (ékezet nélkül)
- vonalvastagság: $1,5 \pm 0,2$ mm

A felirat méretei:

- a felirat hosszúsága: $120,0 \pm 3,0$ mm
- a sorok egymás közti távolsága (ékezet nélkül): $6,0 \pm 0,5$ mm

 Országgyűlés Hivatala	Társasági férfi nadrág	Véglegesítés dátuma: 2012. szeptember
---	-------------------------------	--

MŰSZAKI LEÍRÁS

Tartalomjegyzék

1. Külalakleírás
2. Gyártmányrajz
3. Felhasználandó anyagok
4. Összeállítandó alkatrészek
5. Gyártástechnológiai előírások
6. Méretábrázat
7. Csomagolás

1. melléklet: Alapanyag műszaki követelményei
2. melléklet: Selyemtípusú bélésszövet műszaki követelményei

1. Külalakleírás

Egyenes szárú, vasalt élű férfinadrág, melynek elejeközepén a takart hasíték gombokkal záródik. Az előállóval készült övpánt két gombbal záródik. Bal oldala szemes gomblyukkal és egy belülrre felvarrt gombbal, jobb oldala gombbal és egy szemes gomblyukkal ellátott. A derékbőség mindkét oldalon bőségszabályozó pánttal és két gombbal változtatható. A bőségszabályozó pánt egyik vége az övpánt oldalvonalához rögzített, másik, szabad vége, a háta felé gombbal rögzíthető. Az övpánt alatt, belül, elejeközepén, úgynevezett hasgomboló található. A nadrág nyolc darab övtartóval készül, melynek felső vége az övpánt és a csúszásgátló pánt varrásokba, alsó vége az övpánt felvarrásába fogott. Elhelyezésük: oldalvarrás vonalon 1-1 db, eleje derékvonal jobb és bal oldalának felezési pontján 1-1 db, hátsó derékvonal jobb és bal oldalának felezési pontján 1-1 db továbbá a hátközéptől balra és jobbra 1-1 db, melyek helyét a méretábrázat tartalmazza.

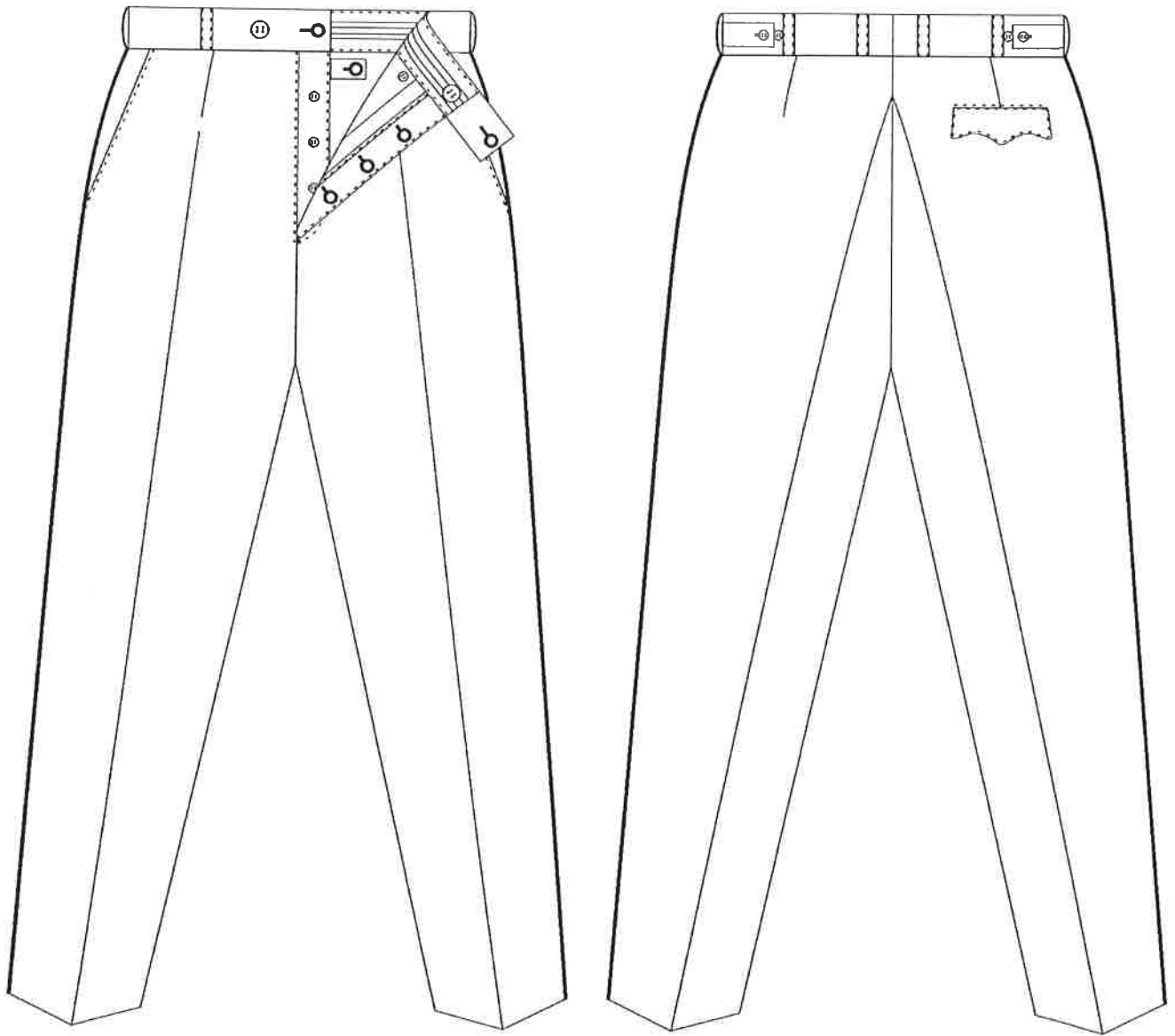
Jobb és bal eleje svédzsebbel készül. Derékvonalnál az eleje és a háta jobb és bal oldala egy-egy szűkítővel formázott.

A jobb oldali farrészen ívelt alja vonalú zsebfedővel takart, legombolóval záródó, egyszegélyes bevágott zseb található.

A külső oldalvarrás paszpóllal díszített.

Az enyhén szűkülő, koptatóval ellátott szárok alja szegővarrattal szegett, hólozással felhajtott.

2. Gyártmányrajz



3. Felhasználható anyagok

Anyag megnevezése	Előírások
Alapanyag	Szín: fekete. További követelmények az 1. mellékletben.
Selyemtípusú bélésszövet	Szín: fekete. További követelmények a 2. mellékletben.
Zsebszövet	Szín: fehér. Nyersanyag-összetétel: 100% pamut vagy pamut/poliészter
Posztó szövet	Szín: bordó.
Ragasztóbevonatos közbélés	Szövött. Szín: fekete.
Varrócérna	Nyersanyag-összetétel: 100% poliészter. Szín: fekete.
Monofil cérna	Szín: áttetsző. Helye: alja felhajtás.
Csúszásgátló szalag	Szín: fehér. Helye: övpánt bélelője.
Koptató szalag	Szín: fekete. Helye: száraz alja.
Négylyukú műanyag gomb	Szín: fekete. Mérete: 1,9±0,01 cm (30-as). Helye: eleje - zárásához övpánton 2 db, - pótgomb 1 db.
Négylyukú műanyag gomb	Szín: fekete. Mérete: 1,5±0,01 cm (24-es). Helye: - elejehasíték zárásához 3 db, - hasgombolóhoz 1 db, - farzseb zárásához 1 db, - bőségszabályozó rögzítéséhez 4 db, - pótgomb 1 db
Kombinált címke	Szövött címke, szőtt felirattal. Tartalma: - nyersanyag-összetétel - kezelési jelképek - gyártó neve - gyártás éve Mennyiség: 1 db. Helye: farzseb zseblap középvonalában, a csúszásgátló szalag felvarrás vonalába fogva.
Személyazonosító címke	Szövött címke. Szín: fehér. Mérete: azonos a kombinált címke méretével. Mennyiség: 1 db. Helye: a kombinált címke mellett elhelyezve.

Anyag megnevezése	Előírások
Nadrágtartó vállfa	Mennyiség: 1 db.
Műanyag tasak	Mennyiség: 1 db.

4. Összeállítandó alkatrészek

Anyag megnevezése	Alkatrész megnevezése	Mennyiség (db)
Alapanyag	eleje	2
	háta	2
	eleje oldalrész	2
	övpánt (bal háta és eleje előállóval)	1
	övpánt (jobb háta és eleje)	1
	gombpánt	1
	gomblyukpánt	1
	hasgomboló pánt	1
	farzseb szegő	1
	farzseb alátét	1
	farzseb zsebfedő	1
	bőségszabályozó pánt	2
	övtartó	8
	Zsebszövet	svédzseb tasak felső zseblap
svédzseb tasak alsó zseblap		2
farzseb alsó zseblap		1
farzseb felső zseblap		1
Posztó szövet	külső oldalvarrásba paszpól	2
Selyemtípusú bélésszövet	farzseb zsebfedő bélés	1
	farzseb legomboló	1
	gomblyukpánt bélés (szegővel egybeszabva)	1
	bal elejehasíték bélés	1
	lábközi erősítő	2
	gombpánt bélés eleje felmenet béleléssel egybeszabva	1
	Ragasztóbevonatos közbélés	gomblyukpánt
	gombpánt	1
	övpánt	2
	svédzseb benyúlásvonala és aláhajtás	2
	farzseb zsebfedő	1
	hátsó zseb szegély	1
	eleje alja (felhajtás szélességében)	2
	háta alja (felhajtás szélességében)	2

5. Gyártástechnológiai előírások

5.1. Varrások alaki- és méretjellemzői

5.1.1. Varrattípusok és öltéssűrűségek

Varrat típusa	Varrás helye	Öltéssűrűség (öltés/10 cm)
Egysoros huroköltésű varrat	előkészítő varrások, összeállító varrások, egysoros tűzések	40 - 50
Háromfonalas szegővarrat	fedetlen, vágott szélek eltisztázása	40 - 50
Rejtett öltésű varrat	alja felhajtás	20 - 25

Varrat típusa	Varrás helye	Öltésszám
Szemes gomblyuk retesszel	övpánt, eleje hasíték gomblyukpánt, bőségszabályozó pánt, hasgomboló pánt	min. 11/cm
Gombfelvarrás	övpánt, eleje hasíték gombpánt, bal eleje (hasgomboló)	20 öltés/gomb
Retesz 1,0±0,1 cm hosszú	elejehasíték vége vízszintesen, svédzseb benyúlás alsó vége benyúlásvonalra merőlegesen	min. 30

5.1.2. Varrásszélességek

Előkészítő varrások: min. 0,6 cm

Összeállító varrások: min. 1,0 cm*

Szegővarrat szélessége: min. 0,5 cm

* A háta felmenet varrásszélessége az elágazástól az övpántig folyamatosan növekszik. Az övpántnál $4 \pm 0,5$ cm.

5.1.3. Tűzésszélességek

Tűzés helye	Tűzésszélesség (cm)	Tűrés* (cm)
- farzseb felső szélének tűzése - farzseb zsebfedő körbetűzése - övtartók széltűzése - gombpánt bevarrásvonalának tűzése - gombpánt széltűzése - gomblyukpánt széltűzése - koptató szalag feltűzése	0,2	$\pm 0,1$
- svédzseb széltűzése	1,0	$\pm 0,2$
- elejehasíték tűzése gomblyukpánt feltűzésével	4,0 (végén lekerekítve)	$\pm 0,2$

5.2. Toldások

A termék gyártása során toldás nem alkalmazható.

5.3. Fonalirány

Az alkatrészek felfektetésénél a fonaliránytól való eltérés megengedett mértékére vonatkozóan az MSZ 11692-3:1978 számú szabvány előírásai irányadóak.

5.4. Egyéb gyártástechnológiai előírások

A svédzseb és a farzseb lapot francia varrással kell összevarrni.

A paszpól kész szélessége $0,3 \pm 0,05$ cm legyen.

Hátul, középen az övpánt pontretesszel rögzített.

A pantalló száruk hossza az alján: hátsószár közepén $1,5 \pm 0,2$ cm-rel hosszabb, mint az első szár közepén.

Eleje és háta felmenet varrását, a varrásvonaltól $0,2 \pm 0,1$ cm-re huroköltésű varrattal meg kell erősíteni.

A háta felmenet, valamint a külső és belső oldal varrásszélességeit szét kell vasalni.

A pótgombokat a kombinált címkére kell rögzíteni.

A varrások és tűzések végei legyenek háromszorosan elerősítve.
A gyártás végén a levágtatlan és a rátapadt cérnadarabokat el kell távolítani.

6. Méret táblázat

Mérési helyek	Méret (cm)	Tűrés (±cm)
Övpánt szélessége	4,0	0,2
Övpánt előálló hossza	6,0	0,3
Övtartó hossza	4,5	0,2
Övtartó szélessége	1,5	0,2
Övtartó helye hátközéptől	3,5	0,5
Hasgomboló pánt hossza	5,0	0,3
Hasgomboló pánt szélessége	2,5	0,2
Svédzseb zsebbenylás helye derékvonalon az oldalvarrástól	4,5	0,5
Farzseb nyílás hossza	15,0	0,3
Farzseb nyílás helye oldalvarrástól	4,0	0,3
Farzseb nyílás helye övpánttól	6,0	0,5
Farzseb zsebfedő hossza felvarrás vonalon	15,0	0,3
Farzseb zsebfedő hossza lent	16,0	0,3
Farzseb zsebfedő szélessége két szélén	5,5	0,2
Farzseb zsebfedő szélessége közepén	6,0	0,2
Farzseb zsebfedő szélessége legkeskenyebb részen	4,5	0,2
Bőszabályzó pánt hossza	10,0	0,5
Bőszabályzó pánt szélessége	2,5	0,2
Bőszabályzó gombok távolsága egymástól	2,0	0,2
Gomblyukak helye övpánt végeitől, közepén	1,5	0,2
Gomblyukak helye gomblyukpánt szélétől	1,0	0,2
Aljafelhajtás szélessége	5,0	0,5

7. Csomagolás

A nadrágot vállfára kell helyezni és műanyag tasakkal borítani.

Alapanyag műszaki követelményei

Jellemzők	Követelmények	Vizsgálati módszerek
Nyersanyag összetétel - lánc - vetülék	poliészter, gyapjú poliészter, gyapjú	MSZ 13560-2:2011
Nyersanyag összetétel (%)	52-58% poliészter 42-48% gyapjú	MSZ 13560-2:2011, 25/2005 (IV.29.) GKM rendelet
Területi sűrűség (g/m ²)	290 – 315	MSZ EN 12127:1999
Fonalsűrűség (db/10 cm) - lánc - vetülék	310 – 340* 225 – 255*	MSZ EN 1049-2:1999
Kötésmód	Sávoly, 2/2-es	ISO 7211-1:1984
Fonalak lineáris sűrűsége (tex) - lánc - vetülék	25x2** 25x2**	ISO 7211-5:1984
Méretváltozás mosás hatására (%) - láncirány - vetülékirány	max. ± 1,5 max. ± 1,5	MSZ EN ISO 5077:2008 MSZ EN ISO 6330:2001 + MSZ EN ISO 6330:2000/A1:2009 Mosás: 5A vagy 6A (40°C) Szárítás: A (függesztve)
Méretváltozás vegytisztítás hatására (%) - láncirány - vetülékirány	max. ± 1,5 max. ± 1,5	MSZ EN ISO 3175-2:2010
Méretváltozás száraz hőkezelés hatására (%) - láncirány - vetülékirány	max. ± 1,5 max. ± 1,5	MSZ ISO 9866-2:1992 Hőmérséklet: 150°C
Szakítóerő (N) - láncirány - vetülékirány	min. 750 min. 700	MSZ EN ISO 13934-1:2000
Varratmenti fonalcsúszás (mm) - láncirány - vetülékirány	max. 1,5 max. 1,5	MSZ EN ISO 13936-2:2004
Göbösödési hajlam (fokozat) 2.000 fordultnál	min. 4	MSZ EN ISO 12945-2:2001 Koptató anyag: szabványos gyapjú koptatószövet
Szintartóság fénnel szemben (fokozat)	min. 6	MSZ EN ISO 105-B02:2001+ MSZ EN ISO 105-B02:1999/A1:2002
Szintartóság mosással szemben (fokozat) - színváltozás - lefogás (poliészter/gyapjú)	min. 4 min. 4 / 4	MSZ EN 20105-C01:1995 (40°C)


Jellemzők	Követelmények	Vizsgálati módszerek
Színtartóság vasalással szemben (fokozat) - színváltozás - lefogás (pamut)	min. 4-5 min. 4	MSZ EN ISO 105-X11:2000 Hőmérséklet: 150°C Eljárás: 6.3 szakasz Színváltozás értékelése: 4 óra kondicionálás után
Színtartóság vegytisztítással szemben (fokozat) - színváltozás - lefogás (viszkóz/gyapjú)	min. 4-5 min. 4 / 4	MSZ EN ISO 105-D01:2010
Színtartóság izzadsággal szemben (fokozat) savas - színváltozás - lefogás (poliészter/gyapjú) lúgos - színváltozás - lefogás (poliészter/gyapjú)	min. 4 min. 4 / 4 min. 4 min. 4 / 4	MSZ EN ISO 105-E04:2009
Színtartóság dörzsöléssel szemben (fokozat) - száraz - nedves	min. 4 min. 4	MSZ EN ISO 105-X12:2003

* Tájékoztató (nem kötelezően betartandó) adat.

** A lineáris sűrűség tájékoztató adat, a fonalágak száma követelmény.

Selyemtípusú bélésszövet műszaki követelményei

Jellemzők	Követelmények	Vizsgálati módszerek
Nyersanyag összetétel	100% viszkóz	MSZ 13560-2:2011
Területi sűrűség (g/m ²)	90 – 110	MSZ EN 12127:1999
Méretváltozás mosás hatására (%) - láncirány - vetülékirány	max. ± 1,5 max. ± 1,5	MSZ EN ISO 5077:2008 MSZ EN ISO 6330:2001 + MSZ EN ISO 6330:2000/A1:2009 Mosás: 5A vagy 6A (40°C) Szárítás: A vagy E
Méretváltozás vegytisztítás hatására (%) - láncirány - vetülékirány	max. ± 1,5 max. ± 1,5	MSZ EN ISO 3175-2:2010
Szakítóerő (N) - láncirány - vetülékirány	min. 500 min. 300	MSZ EN ISO 13934-1:2000
Varratmenti fonalcúsúsás (mm) - láncirány - vetülékirány	max. 2,5 max. 2,5	MSZ EN ISO 13936-2:2004
Szintartóság mosással szemben (fokozat) - színváltozás - lefogás (viszkóz/gyapjú)	min. 4 min. 4/4	MSZ EN 20105-C01:1995 (40°C)
Szintartóság vegytisztítással szemben (fokozat) - színváltozás - lefogás (viszkóz/gyapjú)	min. 4-5 min. 4 / 4	MSZ EN ISO 105-D01:2010
Szintartóság izzadsággal szemben (fokozat) savas - színváltozás - lefogás (viszkóz/gyapjú) lúgos - színváltozás - lefogás (viszkóz/gyapjú)	min. 4 min. 4 / 4 min. 4 min. 4 / 4	MSZ EN ISO 105-E04:2009
Szintartóság dörzsöléssel szemben (fokozat) - száraz - nedves	min. 4 min. 4	MSZ EN ISO 105-X12:2003

 <p>Országgyűlés Hivatala</p>	<p>Társasági férfi zubbony Társasági női zubbony (zöld)</p>	<p>Véglegesítés dátuma: 2012. szeptember</p>
--	---	--

MŰSZAKI LEÍRÁS

Tartalomjegyzék

1. Külalakleírás
 - 1.1. Társasági férfi zubbony
 - 1.2. Társasági női zubbony
 2. Gyártmányrajz
 - 2.1. Társasági férfi zubbony
 - 2.2. Társasági női zubbony
 3. Felhasználandó anyagok
 4. Összeállítandó alkatrészek (férfi zubbony)
 5. Gyártástechnológiai előírások
 6. Mérettáblázat
 7. Csomagolás
1. melléklet: Alapanyag műszaki követelményei
 2. melléklet: Alapanyag színkövetelményei
 3. melléklet: Selyemtípusú bélésszövet műszaki követelményei

1. Külalakleírás

1.1. Társasági férfi zubbony

Fekvő galléros, enyhén karcsúsított, eleje közepén gombokkal záródó, combtőig érő, bélelt zubbony. Hátközépen, belül egy akasztó van a gallérfelvarrás vonalába fogva.

Bal elejeszélének felső vége rögzítéséhez a gallér alá francia kapocs van varrva.

A zubbonyban egy hamis inggallér található, mely a gallér törésvonal alatt egy tépőzárral rögzíthető. A gallérszögletbe, tűzésvonalra rendfokozati jelzés van elhelyezve. Jobb és bal vállán az ujjak bevarrás vonalához közel vállfődísz található.

Eleje a háta oldalrészsel egybeszabott, két varrásvonallal formázott. Jobb elejeszéle a derékvonaltól az aljáig folyamatosan szélesedik. Háta két részből szabott. Háta középvarrás alja átlapolt hasítókkal kialakított.

Ujja két részből szabott. A könyökvarrás az ujja alján hamis hasítókkal készül, 3-3 db rugós fémgombbal díszített.

Jobb és bal eleje mellrészén és a derékvonal alatt két-két, függőleges irányú díszítőhajtással kialakított, rátűzött foltzseb található. Az ívelt alja vonalú zsebfedő gombbal záródik.

Jobb és bal eleje bélés egyaránt egy részből szabott, mellmagasságban, mindkét oldalon kétszegélyes, legombolós belső zseb van kialakítva. Háta bélés egy részből szabott, hátközépen bőséghajtással kialakított. Ujja bélés két részből szabott.

A gallér, a bal elejeszél és a felső zsebfedők széle paszpóllal díszített.

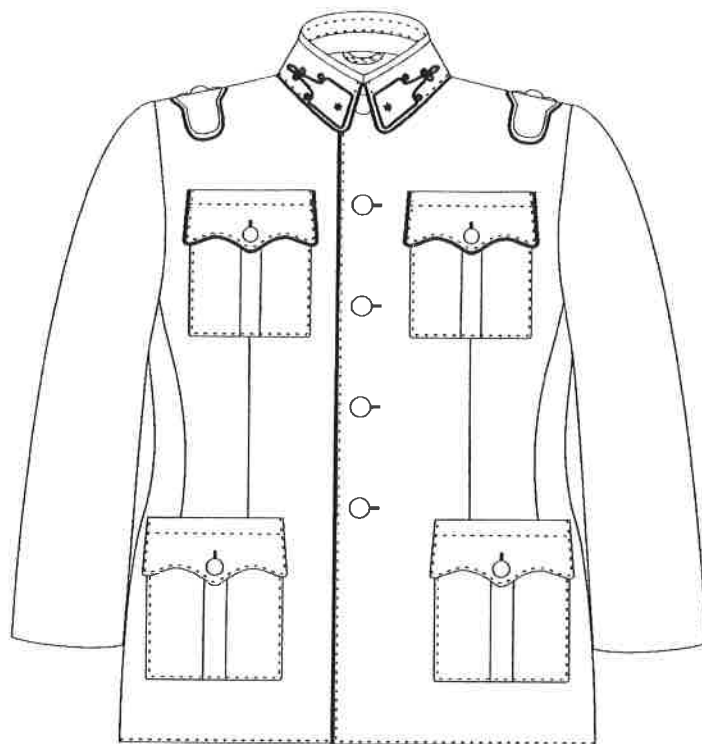
1.2. Társasági női zubbony

A női zubbony kialakítása megegyezik a férfi zubbonyéval az alábbi eltérésekkel:

- az eleje közepe az ellenkező oldalról nyílik,
- jobb és bal eleje két részből szabott,
- háta négy részből szabott, a középrész a vállszűkítővel formázott,
- a jobb helyett a bal elejeszéle szélesedik a derékvonaltól az aljáig folyamatosan,
- mellrészen nincsenek zsebek, csak zsebfedők,
- háta bélés több részből szabott.

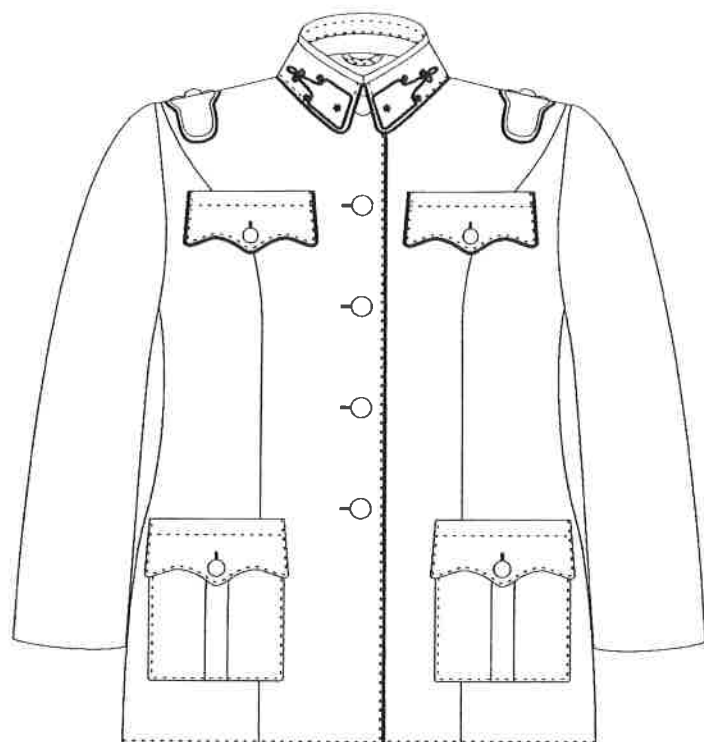
2. Gyártmányrajz

2.1. Társasági férfi zubbony





2.2. Társasági női zubbony



3. Felhasználható anyagok

Anyag megnevezés	Előírások
Alapanyag	Szín: zöld, a mellékelt színminta szerint. További követelmények az 1. és 2. mellékletben.
Selyemtípusú bélésszövet	Szín: zöld, az alapanyag színével megegyező, vagy annál egy árnyalattal sötétebb. További követelmények a 3. mellékletben.
Szövet (hamis inggallér alapanyaga)	Szín: fehér. Nyersanyag-összetétel: 100% pamut. Kötésmód: vászon. Minden zubbonyhoz 3 db hamis inggallér készül.
Posztó szövet	Szín: bordó.
Gallérfilc	Szín: fekete.
Ragasztóbevonatos közbélés	Szín: fekete. Szövött.
Mellbetét	Szövött.
Mellvászon	Szövött.
Ujja vállrészhez formázó vászon	Szövött.
Rögzítő szalag	Szín: fekete. 0,6 ± 0,1 cm széles.
Vállpárna	1 pár
Ragasztós közbélés csík	1,5 ± 0,1 cm széles.
Ragasztós közbélés csík	1,8 ± 0,1 cm széles.
Rugós fémgomb	Szín: arany. Méret: 15 mm (24-es). Helye: - ujja alja 6 db, - pótgomb 1 db.
Füles fémgomb	Szín: arany. Méret: 22 mm (34-es). Helye: - eleje közép 5 db (nagy méretűknél 6 db) - zsebek 4 db, - pótgomb 1 db.
Négylyukú műanyag gomb	Szín: fekete. Mérete: 15 mm (24-es). Helye: - belső zsebek zárásához 2 db, - pótgomb 1 db.
Franciakapocs	Szín: fekete. Méret: 15 mm (2-es). Helye: - elejeszél rögzítésére a gallér alatt 1 pár bal elején horgas fele jobb elején hurkos fele, - pótkapocs 1 pár.
Vállfődísz	Helye: vállon 2 db.
Rangjelzés	Helye: galléron 1 pár.

Anyag megnevezés	Előírások
Tépőzár	Szín: fehér. Méret: 1 ± 0,1 cm széles. Helye: hamis inggallér rögzítése.
Textil kéder szalag	Szín: fehér. Méret: 1 ± 0,1 cm széles. Helye: hamis inggallér merevítése.
Varrócérna	Nyersanyag-összetétel: poliészter. Szín: - zöld, az alapanyag színével megegyező, vagy annál egy árnyalattal sötétebb, - fehér.
Gomblyuk alátét zsinór	Szemes gomblyukak készítéséhez.
Kombinált címke	Szövött címke, szőtt felirattal. Tartalma: - nyersanyag-összetétel - kezelési jelképek - gyártó neve - gyártás éve Mennyiség: 1 db. Helye: jobb belső zsebszegély varrásvonalába fogva (a zseb belsejében).
Személyazonosító címke	Szövött címke. Mérete: azonos a kombinált címke méretével. Mennyiség: 1 db. Helye: a kombinált címke mellett.
Műanyag vállfa	Mennyiség: 1 db.
Műanyag tasak	Mennyiség: 1 db.

4. Összeállítandó alkatrészek (férfi zubbony)

Anyag megnevezése	Alkatrész megnevezése	Mennyiség (db)
Alapanyag	Eleje (kis oldalrészsel egybeszabva)	2
	Eleje alátét	2
	Háta	2
	Felső ujja	2
	Alsó ujja	2
	Felső gallér	1
	Alsó gallér	1
	Felső zsebfedő	2
	Felső zseb	2
	Alsó zsebfedő	2
	Alsó zseb	2
Selyemtípusú bélésszövet	Eleje	2
	Háta	1
	Felső ujja	2
	Alsó ujja	2
	Felső zsebfedő bélés	2
	Felső zseb bélés	2
	Alsó zsebfedő bélés	2
	Alsó zseb bélés	2
Belső zsebszegély	4	

Anyag megnevezése	Alkatrész megnevezése	Mennyiség (db)
	Belső zseblapok	2
	Belső zseb gomboló pánt	1
	Akasztó	1
Szövet	Hamis inggallér	3
Anyag megnevezése	Alkatrész megnevezése	Mennyiség (db)
Posztó szövet	Gallér paszpól	1
	Bal elejeszél paszpól	1
	Felső zsebfedő paszpól	2

A női zubbonynál az alkatrészek a külalakleírás és a gyártmányrajz szerint változnak.

5. Gyártástechnológiai előírások

5.1. Varrások alaki- és méretjellemzői

5.1.1. Varrattípusok és öltéssűrűségek

Varrat típusa	Varrás helye	Öltéssűrűség (öltés/10 cm)
Egysoros huroköltésű varrat	összes varrás és tűzés	40 - 45

Varrat típusa	Öltésszám
Szemes gomblyuk retesszel	min. 11 öltés/cm
Gombfelvarrás	min. 8 öltés/gomb
Franciakapocs rögzítése három helyen	18 öltés/horgas fél 18 öltés/hurkos fél

5.1.2. Varrásszélességek

Előkészítő varrások: min. 0,6 cm

Összeállító varrások kabáton: min. 1,0 cm

5.1.3. Tűzésszélességek

Tűzés helye	Tűzésszélesség (cm)	Tűrés* (cm)
- gallér körbetűzése - eleje széltűzése - alja tűzése - háta hasíték széltűzése - zsebek feltűzése - zsebfedő széltűzés - akasztó széltűzése - belső zseb gomboló pánt	0,2	±0,1
- zsebfedő felvarrás visszatűzése - zseb felső szélének tűzése	2,0	±0,2

*A tűrés nem a tűzésen belüli ingadozásra, hanem a névleges tűzésszélességre vonatkozik.

5.1.4. Hajtásszélességek

Hajtás helye	Hajtásszélesség (cm)	Tűrés* (cm)
Zsebek díszítőhajtás széleinek távolsága egymástól	3,0	±0,2

5.2. Toldások

A termék gyártása során toldás nem alkalmazható.

5.3. Fonalirány

Az alkatrészek felfektetésénél a fonaliránytól való eltérés megengedett mértékére vonatkozóan az MSZ 11692-3:1978 számú szabvány előírásai irányadóak.

5.4. Egyéb gyártástechnológiai előírások

A megadott méretek paszpól nélkül értendők.

A paszpól $0,3 \pm 0,05$ cm széles legyen.

A pótgombok és a pótkapocs külön tasakban tárolandók a jobb belső zsebben.

A felső zsebek függőleges díszítő hajtását középen össze kell varrni.

A hamis inggallér hossza függ a zubbony gallér hosszától, a zubbony zárt állapotában az elejeközépen pontosan érjen össze. A hamis inggallér illesztési pontját a zubbonyon és az inggallér közepén, a tépőzáron tűzéssel be kell jelölni.

A varrások és tűzések végei legyenek háromszorosan elerősítve.

A gyártás végén a levágatlan és a rátapadt cérnadarabokat el kell távolítani.

A paroli és a vállfődísz felvarrása (a hurkokat is beleértve) min. 20 kézi öltés/10 cm.

6. Mérettáblázat

Mérési helyek	Méret (cm)	Tűrés (±cm)
Felső gomb és gomblyuk helye előálló felső szélétől	3,0	0,2
Gombok és gomblyukak helye elejeszélétől	1,5	0,2
Hamis inggallér szélessége	2,0	0,2
Eleje előálló hossza	2,0	0,2
Eleje alátét szélessége az egyenes szakaszon	7,0	0,5
Gallér szélessége hátközépvonalon	7,5	0,3
Gallérszöglet hossza gallér felvarrástól törésvonalig	1,5	0,2
Gallérszöglet hossza a törésvonaltól	5,5	0,2
Gallérszöglet szöge	72°	2°
Vállfődísz helye ujja bevarrástól vállvarrás vonalán mérve	1,0	0,2
Akasztó hossza	8,0	0,5
Akasztó szélessége	1,0	0,2
Elejerész szélesítés mértéke (alján)	5,0	0,5
Háta hasíték átlapolás mélysége	5,0	0,3
Ujja hasíték hossza	12,0	0,5

Mérési helyek	Méretetek (cm)	Tűrés (±cm)
Első gomb helye ujja aljától	3,0	0,2
Ujja gombok távolsága hasíték szélétől	2,0	0,2
Ujja gombok helye egymástól	2,0	0,2
Felső zsebfedő hossza felvarrás vonalon*	14,0	0,3
Felső zsebfedő hossza lent*	15,0	0,3
Felső zsebfedő szélessége két szélén	6,5	0,2
Felső zsebfedő szélessége közepén	7,0	0,2
Felső zsebfedő szélessége a legkeskenyebb részen	5,5	0,2
Szemes gomblyuk helye a felső zsebfedő alsó szélétől közepén	1,5	0,2
Felső zseb helye a zsebfedő visszatűzésétől	1,0	0,2
Felső zseb hossza*	15,5	0,3
Felső zseb szélessége*	14,0	0,3
Alsó zsebfedő hossza felvarrás vonalon*	18,5	0,3
Alsó zsebfedő hossza lent*	19,5	0,3
Alsó zsebfedő szélessége két szélén	7,5	0,2
Alsó zsebfedő szélessége közepén	9,0	0,2
Alsó zsebfedő szélessége a legkeskenyebb részen	7,0	0,2
Szemes gomblyuk helye az alsó zsebfedő alsó szélétől közepén	2,0	0,2
Alsó zseb helye a zsebfedő visszatűzésétől	1,0	0,2
Alsó zseb hossza*	20,0	0,3
Alsó zseb szélessége*	18,5	0,3
Belső zseb zsebszegélyek szélessége	0,6	0,2
Belső zseb zsebszegélyek hossza	14,0	0,3
Belső zseb zsebtasak hossza	18,0	0,3
Belső zseb gomboló hossza	2,5	0,2
Belső zseb gomboló kész szélessége	2,0	0,2

* Közepes méretnagyság esetén.

7. Csomagolás

A zubbonyt vállfára kell helyezni és műanyag tasakkal borítani.

Alapanyag műszaki követelményei

Jellemzők	Követelmények	Vizsgálati módszerek
Nyersanyag összetétel - lánc - vetülék	poliészter, gyapjú poliészter, gyapjú	MSZ 13560-2:2011
Nyersanyag összetétel (%)	52-58% poliészter 42-48% gyapjú	MSZ 13560-2:2011, 25/2005 (IV.29.) GKM rendelet
Területi sűrűség (g/m ²)	290 – 315	MSZ EN 12127:1999
Fonalsűrűség (db/10 cm) - lánc - vetülék	310 – 340* 225 – 255*	MSZ EN 1049-2:1999
Kötésmód	Sávoly, 2/2-es	ISO 7211-1:1984
Fonalak lineáris sűrűsége (tex) - lánc - vetülék	25x2** 25x2**	ISO 7211-5:1984
Méretváltozás vegytisztítás hatására (%) - láncirány - vetülékirány	max. ± 1,5 max. ± 1,5	MSZ EN ISO 3175-2:2010
Méretváltozás száraz hőkezelés hatására (%) - láncirány - vetülékirány	max. ± 1,5 max. ± 1,5	MSZ ISO 9866-2:1992 Hőmérséklet: 150°C
Szakítóerő (N) - láncirány - vetülékirány	min. 750 min. 700	MSZ EN ISO 13934-1:2000
Varratmenti fonalcúsúság (mm) - láncirány - vetülékirány	max. 1,5 max. 1,5	MSZ EN ISO 13936-2:2004
Göbösödési hajlam (fokozat) 2.000 fordulatnál	min. 4	MSZ EN ISO 12945-2:2001 Koptató anyag: szabványos gyapjú koptatószövet
Színtartóság fényvel szemben (fokozat)	min. 6	MSZ EN ISO 105-B02:2001+ MSZ EN ISO 105-B02:1999/A1:2002
Színtartóság vasalással szemben (fokozat) - színváltozás - lefogás (pamut)	min. 4-5 min. 4	MSZ EN ISO 105-X11:2000 Hőmérséklet: 150°C Eljárás: 6.3 szakasz Színváltozás értékelése: 4 óra kondicionálás után
Színtartóság vegytisztítással szemben (fokozat) - színváltozás - lefogás (viszkóz/gyapjú)	min. 4-5 min. 4 / 4	MSZ EN ISO 105-D01:2010
Színtartóság izzadsággal szemben (fokozat) savas - színváltozás - lefogás (poliészter/gyapjú) lúgos - színváltozás - lefogás (poliészter/gyapjú)	min. 4 min. 4 / 4 min. 4 min. 4 / 4	MSZ EN ISO 105-E04:2009
Színtartóság dörzsöléssel szemben (fokozat) - száraz - nedves	min. 4 min. 4	MSZ EN ISO 105-X12:2003

* Tájékoztató (nem kötelezően betartandó) adat.

** A lineáris sűrűség tájékoztató adat, a fonalágak száma követelmény.

Alapanyag színkövetelményei

Szín: zöld, a színminta szerinti.

*Megengedett színkülönbség a színmintához képest (ΔE^*_{00}):* 1,5

Vizsgálati körülmények a színkülönbség ellenőrzésekor:

Mérőműszer: spektrofotométer

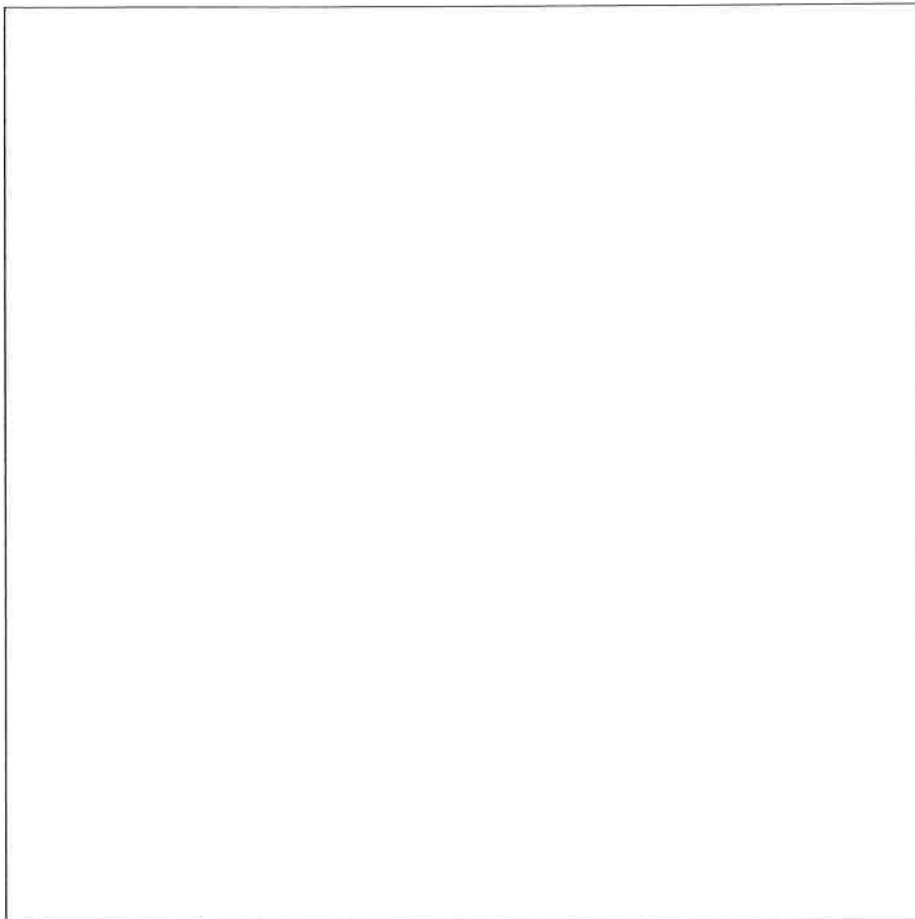
Mérési geometria: diffúz/8 fok

Fényforrás: D65

Megfigyelő: 10 fokos


A vizsgálatot a CIE színrendszerben kell végrehajtani.

Színminta:



Selyemtípusú bélésszövet műszaki követelményei

Jellemzők	Követelmények	Vizsgálati módszerek
Nyersanyag összetétel	100% viszkóz	MSZ 13560-2:2011
Területi sűrűség (g/m ²)	90 – 110	MSZ EN 12127:1999
Méretváltozás vegytisztítás hatására (%) - láncirány - vetülékirány	max. ± 1,5 max. ± 1,5	MSZ EN ISO 3175-2:2010
Szakítóerő (N) - láncirány - vetülékirány	min. 500 min. 300	MSZ EN ISO 13934-1:2000
Varratmenti fonalcúsúsás (mm) - láncirány - vetülékirány	max. 2,5 max. 2,5	MSZ EN ISO 13936-2:2004
Szintartóság vegytisztítással szemben (fokozat) - színváltozás - lefogás (viszkóz/gyapjú)	min. 4-5 min. 4 / 4	MSZ EN ISO 105-D01:2010
Szintartóság izzadsággal szemben (fokozat) savas - színváltozás - lefogás (viszkóz/gyapjú) lúgos - színváltozás - lefogás (viszkóz/gyapjú)	min. 4 min. 4 / 4 min. 4 min. 4 / 4	MSZ EN ISO 105-E04:2009
Szintartóság dörzsöléssel szemben (fokozat) - száraz - nedves	min. 4 min. 4	MSZ EN ISO 105-X12:2003

 <p>Országgyűlés Hivatala</p>	<p>Társasági köpeny ffi. (zöld)</p>	<p>Véglegesítés dátuma: 2012. szeptember</p>
---	--	--

MŰSZAKI LEÍRÁS

Tartalomjegyzék

1. Külalakleírás
 2. Gyártmányrajz
 3. Felhasználandó anyagok
 4. Összeállítandó alkatrészek
 5. Gyártástechnológiai előírások
 6. Kész- és részméret táblázat
 7. Csomagolás
1. melléklet: Alapanyag műszaki követelményei
 2. melléklet: Selyemtípusú bélésszövet műszaki követelményei
 3. melléklet: Steppelt bélés műszaki követelményei

1. Külalakleírás

Lábszárközépig érő, bélelt, kétsoros gombolású köpeny. Az egyik gombsorral záródik az eleje, a másik gombsor díszítésre szolgál. Elejekihajtója legombolható, vagy a gallér alatt felgombolható. A jobb elejekihajtó a bal elején, belül egy gombbal rögzíthető. Hátközépen, belül egy akasztó van a gallérfelvarrás vonalába fogva. A gallérszögletbe, tűzésvonalra lándzsahegy ékítmény van elhelyezve.

Eleje a háta oldalrészszel egybeszabott, két varrásvonallal formázott. Jobb és bal elején, a karcsúsító varrások alatt egy-egy vízszintes irányú, zsebfedős, egyszegélyes, bevágott zseb helyezkedik el. A zsebfedő a bevágásba fogott, alja ívelt vonalú. Bal oldalon, derékvonal alatt övtartó horgony van rögzítve.

Bal elején, belül, mellmagasságban egy legombolható, kétszegélyes belsőzseb található.

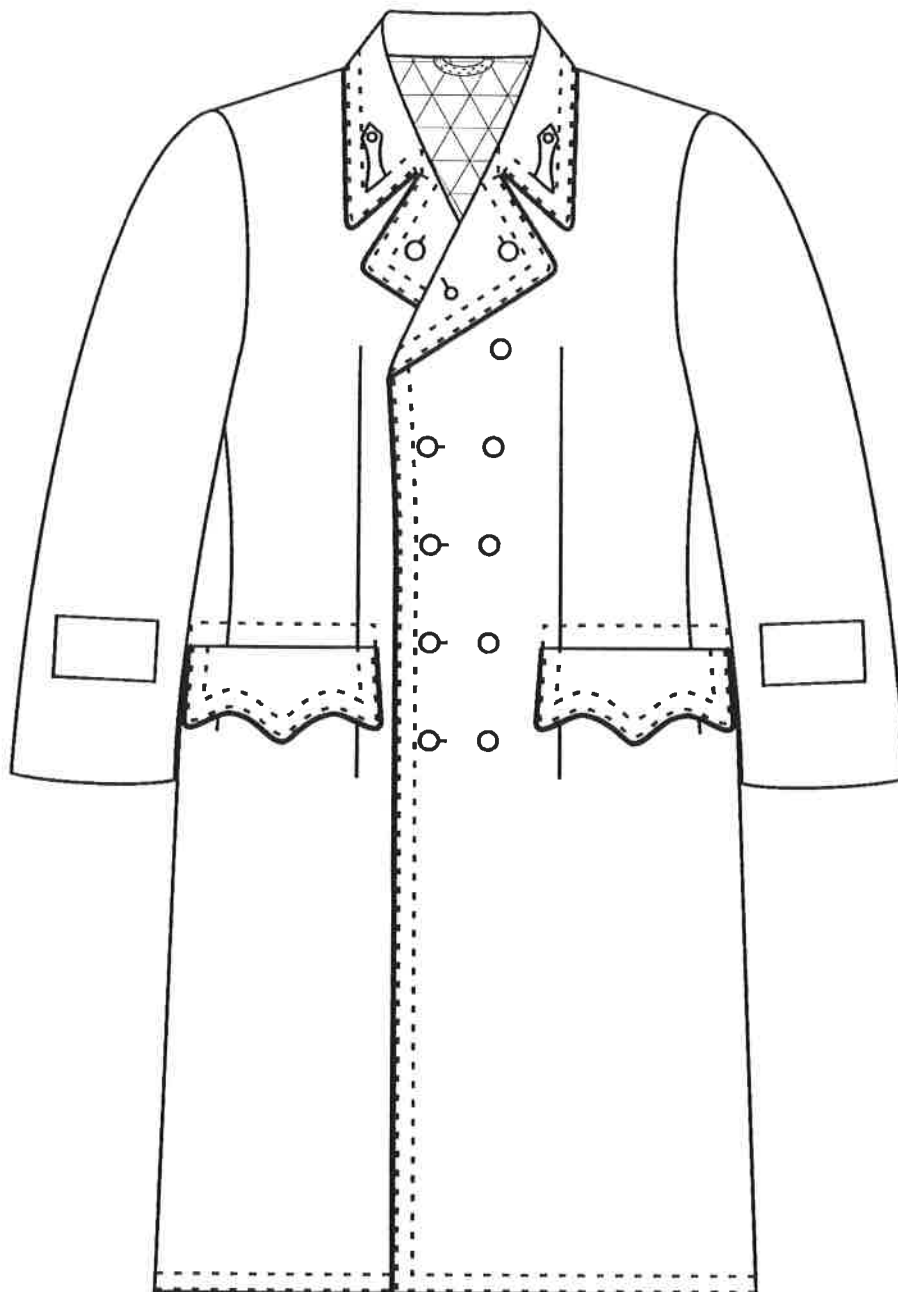
A háta két részből szabott. Háta középvarrás alja rejtett gombolású, átlapolt hasítókkal kialakított. A háta derékvonalon az oldalvarrásokba fogott övpántok (dragony) két gombbal rögzítettek egymáshoz.

Kétvarrásos ujján, a könyökrész és az ujjja alja között, elől rangjelzés található.

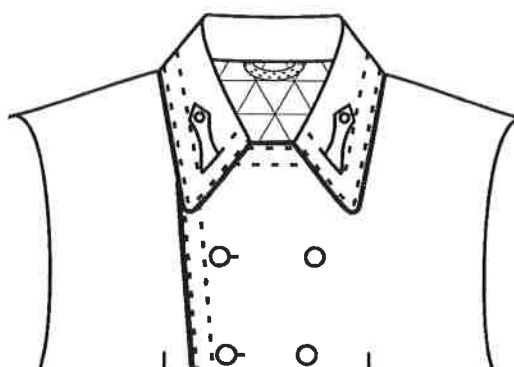
A gallér, az elejeszél a kihajtóval, a zsebfedők és az övpánt széle paszpóllal díszített.

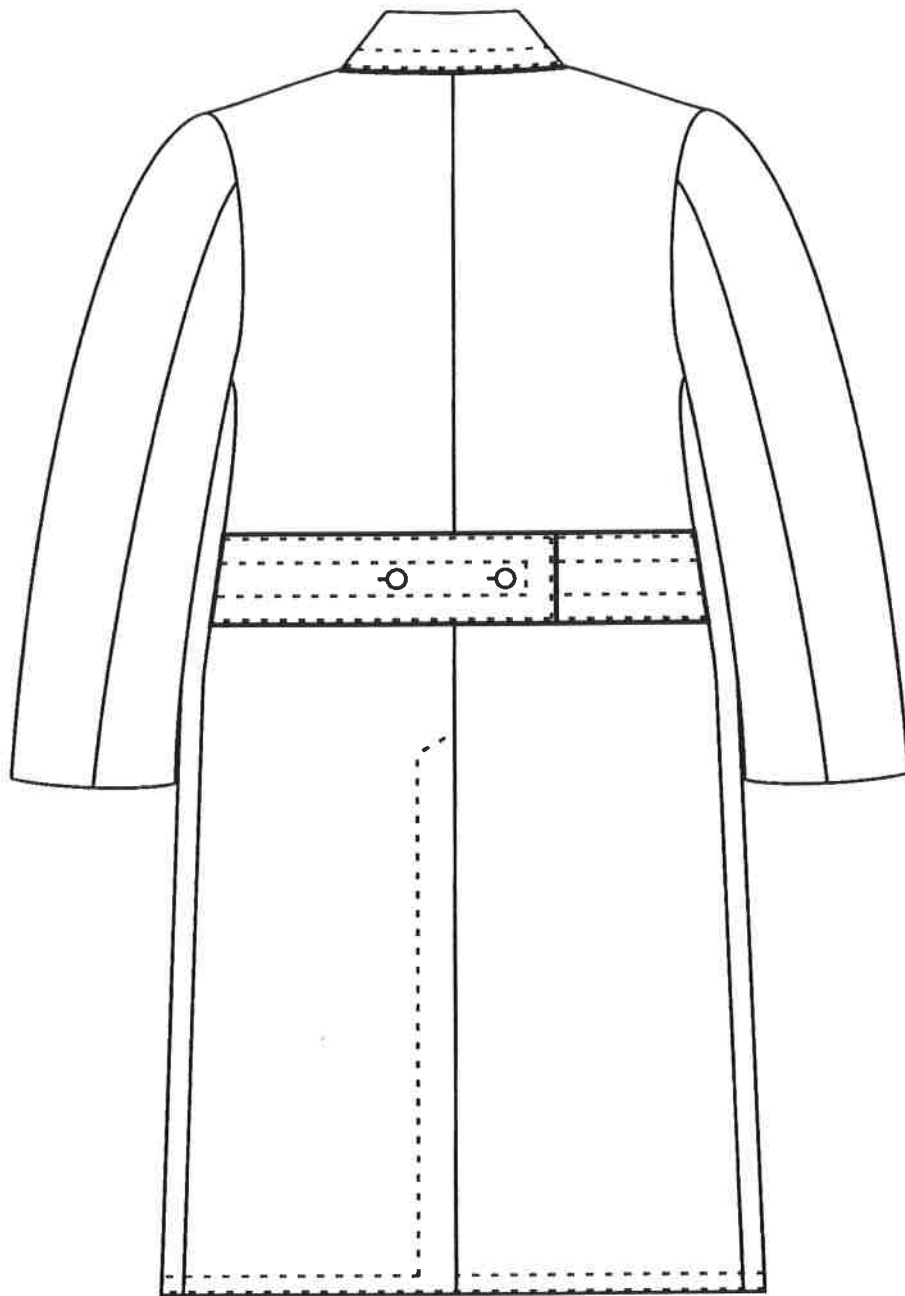
2. Gyártmányrajz

A gyártmányrajz az övtartó horgonyt nem tartalmazza.



Felgombolt elejeki hajtóval:





3. Felhasználható anyagok

Anyag megnevezése	Előírások
Alapanyag	Posztó szövet. Szín: zöld, a mellékelt színminta szerint. További követelmények az 1. mellékletben.
Selyemtípusú bélésszövet	Szín: zöld, az alapanyag színével megegyező, vagy annál egy árnyalattal sötétebb. További követelmények a 2. mellékletben.
Steppelt bélés	Szín: zöld, az alapanyag színével megegyező, vagy annál egy árnyalattal sötétebb. További követelmények a 3. mellékletben.
Posztó szövet paszpólhoz	Szín: bordó.
Ragasztóbevonatos közbélés	Szövött.
Közbélés	Nemszőtt.
Mellvászon	Szövött.
Mellbetét borító	Nemszőtt.
Ujja felsőrész erősítő vászon csík (kugli csík)	Szövött.
Ragasztós rögzítő szalag	-
Vállpárna	1 pár.
Füles fémgomb	Szín: arany. Méret: 1,5 cm (24-es). Helye: - háta hasíték 5 db, - pótgomb 1 db.
Füles fémgomb	Szín: arany. Méret: 2,5 cm (40-es). Helye: - jobb eleje zárásához 7 db, - övpánton 2 db, - pótgomb 1 db.
Rugós fémgomb	Szín: arany. Méret: 2,5 cm (40-es). Helye: - bal elején díszgomb 7 db, - pótgomb 1 db.

Anyag megnevezése	Előírások
Négylyukú műanyag gomb	Szín: fekete. Mérete: 2,5 cm (40-es). Helye: - elejekihajtó rögzítése 1 db - pótgomb 1 db
Négylyukú műanyag gomb	Szín: fekete. Mérete: 1,5 cm (24-es). Helye: - belső zseb zárásához 1 db - pótgomb 1 db
Lándahegy ékítmény	Helye: gallérszöglet 1 pár.
Rendfokozati jelzés	Helye: ujjja alja, elől 2 db
Varrócérna	Nyersanyag-összetétel: poliészter. Szín: - zöld, az alapanyag színével megegyező, vagy annál egy árnyalattal sötétebb.
Gomblyuk alátét zsinór	Szemes gomblyukak készítéséhez.
Fém övtartó horgony	Helye: bal oldalon, derékvonal alatt.
Méret nagyság-jelző címke	Szövött címke, szőtt felirattal. Tartalma: méret nagyság (pl. 52). Mennyiség: 1 db. Helye: hátközépen, a gallérfelvarrás vonalába fogva.
Kombinált címke	Szövött címke, szőtt felirattal. Tartalma: - nyersanyag-összetétel - kezelési jelképek - gyártó neve - gyártás éve Mennyiség: 1 db. Helye: belső zseb zsebszegély varrásvonalába fogva, belül.
Személyazonosító címke	Szövött címke. Szín: fehér. Mérete: azonos a kombinált címke méretével. Mennyiség: 1 db. Helye: a kombinált címke mellett.
Papír függőcímke	Tartalma: - termék megnevezése - gyártó neve - méret nagyság - nyersanyag-összetétel - a gyártás éve - a gyártói minőségellenőrzés jelölése Mennyiség: 1 db.

Anyag megnevezése	Előírások
Műanyag belövő szál	Mennyiség: 1 db.
Válfa	Mennyiség: 1 db.
Műanyag tasak	Mennyiség: 1 db.

4. Összeállítandó alkatrészek

Anyag megnevezése	Alkatrész megnevezése	Mennyiség (db)
Alapanyag	eleje (háta oldalrészsel egybeszabva)	2
	háta	2
	felsőujja	2
	alsóujja	2
	eleje alátét (kihajtóval egybeszabva)	2
	gallér	2
	zsebfedő	2
	zsebszegély (bélelővel egybeszabva)	2
	zsebalátét	2
	övpánt	4
	gomblyukpánt	1
Steppelt bélés	eleje	2
	háta	1
	felsőujja	2
	alsóujja	2
Selyemtipusú bélésszövet	zsebfedő	2
	bevágott zseb felső zseblap	2
	bevágott zseb alsó zseblap	2
	belső zseb zsebszegély	2
	belső zseb felső zseblap	1
	belső zseb alsó zseblap	1
	belső zseb gombolópánt	1
	akasztó	1
Gomblyuk pánt béleelő	1	
Posztó szövet paszpólhoz	gallér	1
	elejeszél kihajtóval	2
	zsebfedő	2
	övpánt	2

5. Gyártástechnológiai előírások

5.1. Varrások alaki- és méretjellemzői

5.1.1. Varrattípusok és öltéssűrűségek

Varrat típusa	Varrás helye	Öltéssűrűség (öltés/10 cm)
Egysoros huroköltésű varrat	összes varrás és tűzés	40 - 45

Varrat típusa	Öltésszám
Szemes gomblyuk retesszel	min. 11 öltés/cm
Gombfelvarrás (fémgomb)	min. 8 öltés/gomb
Gombfelvarrás (műanyag)	min. 20 öltés/gomb, nyakkal

5.1.2. Varrásszélességek

Előkészítő varrások: min. 0,8 cm

Összeállító varrások: min. 1,5 cm

5.1.3. Tűzésszélességek

Tűzés helye	Tűzésszélesség (cm)	Tűrés* (cm)
- jobb oldali háta hasíték tűzése - háta hasíték gomblyukpánt széltűzése - háta hasíték gomblyukpánt végének letűzése - akasztó széltűzése - belső zseb körbetűzése - belső zseb gombolópánt	0,3	±0,1
- gallér körbetűzése - eleje széltűzése kihajtóval - övpánt széltűzése - zsebfedő széltűzése - alja tűzése	0,2 és 2,0 (kétsoros tűzés, egymástól 1,8)	+0,1
- zsebfedős bevágott zseb felső szélének tűzése (zsebfedő fölött)	2,0	±0,2
- bal oldali háta hasíték tűzése	5,5	±0,3

*A tűrés nem a tűzésen belüli ingadozásra, hanem a névleges tűzésszélességre vonatkozik.

5.2. Toldások

A termék gyártása során toldás nem alkalmazható.

5.3. Fonalirány

Az alkatrészek felfektetésénél a fonaliránytól való eltérés megengedett mértékére vonatkozóan az MSZ 11692-3:1978 számú szabvány előírásai irányadóak.

5.4. Egyéb gyártástechnológiai előírások

A megadott méretek paszpól nélkül értendők.

A paszpól $0,3 \pm 0,05$ cm széles legyen.

A pótgombok külön tasakban tárolandók a belső zsebben.

Hátán az övet a kabáthoz kell rögzíteni a gomboknál.

A háta hasíték felső végén a díszűzés 45° -os legyen.

A háta hasítékhoz a gomblyukpántot a gomblyukak között rögzíteni kell.

A varrások és tűzések végei legyenek háromszorosan elerősítve.

A gyártás végén a levágatlan és a rátapadt cérnadarabokat el kell távolítani.

6. Méret táblázat

Mérési helyek	Méret (cm)	Tűrés (\pm cm)
Gallér szélessége hátközépen	9,5	0,3
Gomblyuk távolsága az elejeszélétől	3,0	0,2
Zseb helye eleje szűkítő varrástól előre	2,0	0,2
Zsebszegő szélessége	1,5	0,2
Zseb mélysége	20,0	1,0
Zsebfedő szélessége a két szélén	8,5	0,3
Zsebfedő szélessége középen	10,0	0,3
Zsebfedő szélessége a legkeskenyebb részen	7,0	0,3
Belső zseb hossza	15,0	0,5
Belső zseb mélysége	17,0	0,5
Gomboló hossza	3,5	0,5
Gomboló szélessége	2,3	0,2
Háta övpánt szélessége	8,0	0,3
Első gomblyuk helye a háta övpánt szélétől	3,5	0,2
Második gomblyuk helye az első gomblyuktól	13,0	0,3
Akasztó hossza	8,0	0,5
Akasztó szélessége	1,0	0,2

7. Csomagolás

A köpenyt vállfára kell helyezni és műanyag tasakkal borítani.

Alapanyag műszaki követelményei

Jellemzők	Követelmények	Vizsgálati módszerek
Nyersanyag összetétel (%)	70-80% gyapjú 20-30% poliamid*	MSZ 13560-2:2011, 25/2005 (IV.29.) GKM rendelet
Területi sűrűség (g/m ²)	430 – 510	MSZ EN 12127:1999
Méretváltozás vegytisztítás hatására (%) - láncirány - vetülékirány	max. ± 1,5 max. ± 1,5	MSZ EN ISO 3175-2:2010
Méretváltozás száraz hőkezelés hatására (%) - láncirány - vetülékirány	max. ± 1,5 max. ± 1,5	MSZ ISO 9866-2:1992 Hőmérséklet: 150°C
Szakítóerő (N) - láncirány - vetülékirány	min. 200 min. 200	MSZ EN ISO 13934-1:2000
Szintartóság fénnel szemben (fokozat)	min. 4	MSZ EN ISO 105-B02:2001+ MSZ EN ISO 105-B02:1999/A1:2002
Szintartóság vasalással szemben (fokozat) - színváltozás - lefogás (pamut)	min. 4-5 min. 3-4	MSZ EN ISO 105-X11:2000 Hőmérséklet: 150°C Eljárás: 6.3 szakasz Színváltozás értékelése: 4 óra kondicionálás után
Szintartóság vegytisztítással szemben (fokozat) - színváltozás - lefogás (poliamid/gyapjú)	min. 4-5 min. 3-4 / 3-4	MSZ EN ISO 105-D01:2010
Szintartóság dörzsöléssel szemben (fokozat) - száraz - nedves	min. 4 min. 3-4	MSZ EN ISO 105-X12:2003

* Lehet részben poliészter is.

Selyemtípusú bélésszövet műszaki követelményei

Jellemzők	Követelmények	Vizsgálati módszerek
Nyersanyag-összetétel	100% viszkóz vagy 100% poliészter	MSZ 13560-2:2011
Területi sűrűség (g/m ²)	90 – 110*	MSZ EN 12127:1999
Méretváltozás vegytisztítás hatására (%) - láncirány - vetülékirány	max. ± 1,5 max. ± 1,5	MSZ EN ISO 3175-2:2010
Szakítóerő (N) - láncirány - vetülékirány	min. 500 min. 300	MSZ EN ISO 13934-1:2000
Varratmenti fonalcúsúság (mm) - láncirány - vetülékirány	max. 2,5 max. 2,5	MSZ EN ISO 13936-2:2004
Szín tartósság vegytisztítással szemben (fokozat) - színváltozás - lefogás (viszkóz*/gyapjú)	min. 4-5 min. 4 / 4	MSZ EN ISO 105-D01:2010
Szín tartósság izzadsággal szemben (fokozat) savas - színváltozás - lefogás (viszkóz**/gyapjú) lúgos - színváltozás - lefogás (viszkóz**/gyapjú)	min. 4 min. 4 / 4 min. 4 min. 4 / 4	MSZ EN ISO 105-E04:2009
Szín tartósság dörzsöléssel szemben (fokozat) - száraz - nedves	min. 4 min. 4	MSZ EN ISO 105-X12:2003

* Poliészter nyersanyag-összetétel esetén: 80-110 g/m².

** Viszkóz vagy poliészter (a nyersanyag-összetétellel megegyező).

Steppelt bélés műszaki követelményei

A steppelt bélés rétegei:

- selyemtípusú bélésszövet (a 2. mellékletnek megfelelő)
- szálbunda

A szálbunda oldala(i) vékony vlies réteggel borítható(k), a szálátbújás megakadályozására.

További követelmények:

Jellemzők	Követelmények	Vizsgálati módszerek
Szálbunda nyersanyag-összetétele	100% poliészter	MSZ 13560-2:2011
Teljes területi sűrűség (g/m ²)	240 – 290	MSZ EN 12127:1999
Méretváltozás vegytisztítás hatására (%) - láncirány - vetülékirány	max. ± 1,5 max. ± 1,5	MSZ EN ISO 3175-2:2010
Melegtartó képesség (%)*	min. 83	MSZ 93-15:1989
Steppelő varratok távolsága (cm)	max. 6	-

* A melegtartó képességet az alapanyaggal együtt kell vizsgálni.